

## Návod k obsluze a údržbě paletových vozíků **EULIFT**

### Modelové WF



<b>Model</b>		<b>WF</b>
<b>Nosnost</b>	<b>kg</b>	<b>500</b>
<b>Výška zdvihu</b>	<b>mm</b>	<b>150</b>
<b>Minimální výška vidlic</b>	<b>mm</b>	<b>60</b>
<b>Délka vidlic</b>	<b>mm</b>	<b>800</b>
<b>Šířka vidlic</b>	<b>mm</b>	<b>380</b>
<b>Hmotnost</b>	<b>kg</b>	<b>35</b>

## PROVOZ A OVLÁDÁNÍ PALETOVÉHO VOZÍKU

Vozík se nesmí používat, pokud je poškozen nebo pokud se na něm vyskytly jakékoli závady, které mají vliv na bezpečnost nebo na jeho bezpečné používání. Rovněž nepoužívejte vozík po opravě nebo seřízení, dokud nebude zkontrolován a schválen oprávněným servisním technikem.

Paletový vozík používejte pouze na pevném a rovném povrchu, například betonu nebo asfaltu.

### Paletový vozík není povoleno používat:

- V místech, kde okolní prostředí obsahuje plyn, který by mohl vyvolat požár nebo explozi. (v takovýchto prostředích je nutné použít vozík ve speciálním nevybušném provedení)
- K přepravě/zdvihání pasažérů.
- V chladných skladech nebo ve slaném či jinak korozivním prostředí. (v těchto případech používejte vozík z nerezové oceli)

### Odpovědnost obsluhy

- Vozík byste měli řídit zodpovědně, opatrně a s rozvahou.
- Vozík byste neměli řídit, pokud máte umaštěné ruce nebo obuv - hrozí nebezpečí uklouznutí.
- Nikdy nenoste volné věci nebo šperky při práci s vozíkem.

### Pracovní prostředí

- Zajistěte, aby měla podlaha tam, kde bude vozík používán, dostatečnou nosnost pro celkovou váhu vozíku, včetně maximální zátěže.
- Zvyšte pozornost, pokud se v pracovním prostoru vyskytují vyčnívající části kolejnic, polic nebo zdí, které mohou způsobit zranění nebo poškodit vozík.
- Je zakázáno pohybovat se v místech okolo vozíku, pokud hrozí nebezpečí zranění osob. Například tam, kde mohou být zasáhnuty padajícím zbožím, kde hrozí sesunutí nebo pád zdvihacího zařízení nebo v manévrovací oblasti vozíku.

### Řízení a vedení vozíku

- Nezatáčejte ve vysoké rychlosti.
- Věnujte zvýšenou pozornost ostatním osobám, stejně tak jako pevným a pohybujícím se objektům v pracovní oblasti. Můžete tak předejít případným nehodám.
- Vždy, když náklad brání ve výhledu, táhněte vozík za sebou.

### Manipulace s nákladem

- Manipulujte pouze s nákladem, který je v mezích povolené zvedací kapacity. Měli byste také přizpůsobit délku/rozpětí vidlic. Pro zvedání břemene přesuňte ovládací páku na oji do nejnižší polohy. Kýváním oje zvedejte vozík. Pro pohyb s naloženým vozíkem přesuňte ovládací páku do střední (neutrální) polohy. Pro klesání vozíku přitáhněte ovládací páku do horní polohy.
- Je povoleno manipulovat pouze s náklady, které jsou stabilní, rovnoměrně rozložené a bezpečně uspořádané na vidlicích vozíku.

### Varování



Při jízdě na nakloněných plochách musí být vozík řízen mimořádně opatrně a náklad musí směřovat ze svahu. Použijte vozík s ruční brzdou.

### Varování



Brzdění by mělo probíhat jemně a opatrně, aby se předešlo sklouznutí nákladu z palety a vzniku škod.

### Upozornění



Rychlost přizpůsobte míře naklonění a povrchu.

- Vždy dodržuje bezpečnou vzdálenost od hran nakládacích ramp. Buďte obezřetní v místech označených jako nebezpečné.
- Předtím, než vozík najede na nakládací rampu, zajistěte, aby byla správně zabezpečena a měla dostatečnou nosnost. Po rampě jeďte pomalu a opatrně.
- Pokud najíždíte s vozíkem na jiné vozidlo, ujistěte se, že je toto vozidlo stabilní a správně zabrzděné.
- Dříve než najedete s vozíkem do výtahu, ujistěte se, že má výtah dostatečnou nosnost pro celkovou váhu vozíku, nákladu, obsluhy a případně dalších osob ve výtahu. Zajíždějte nákladem napřed. Při zajíždění nebo vyjíždění vozíku by ve výtahu neměly být žádné jiné osoby.
- Veškeré nehody, které způsobí zranění osob nebo poškození budov či vybavení, musí být nahlášeny nadřízeným. Jakékoli závady na stroji by také měly být nahlášeny.

### Varování



Nebezpečí převrnutí.

Zatáčení: Při příliš vysoké rychlosti může náklad z vozíku spadnout a způsobit škodu. Zatáčení s vysokým nákladem je třeba provádět se zvláštní opatrností.

### Výstraha



Vozík se smí používat pouze k přepravě zboží. Je zakázáno používat vozík pro přepravu osob a nesmí se používat jako koloběžka.

### Varování



Nebezpečí úrazu pod vidlicemi. Při spuštění nebo při závadě v hydraulice a nechtěném spuštění hrozí nebezpečí úrazu. Mějte na paměti toto hrozící nebezpečí. Zajistěte také, aby se v těsné blízkosti vozíku nenacházela jiná osoba.

### Údržba paletového vozíku

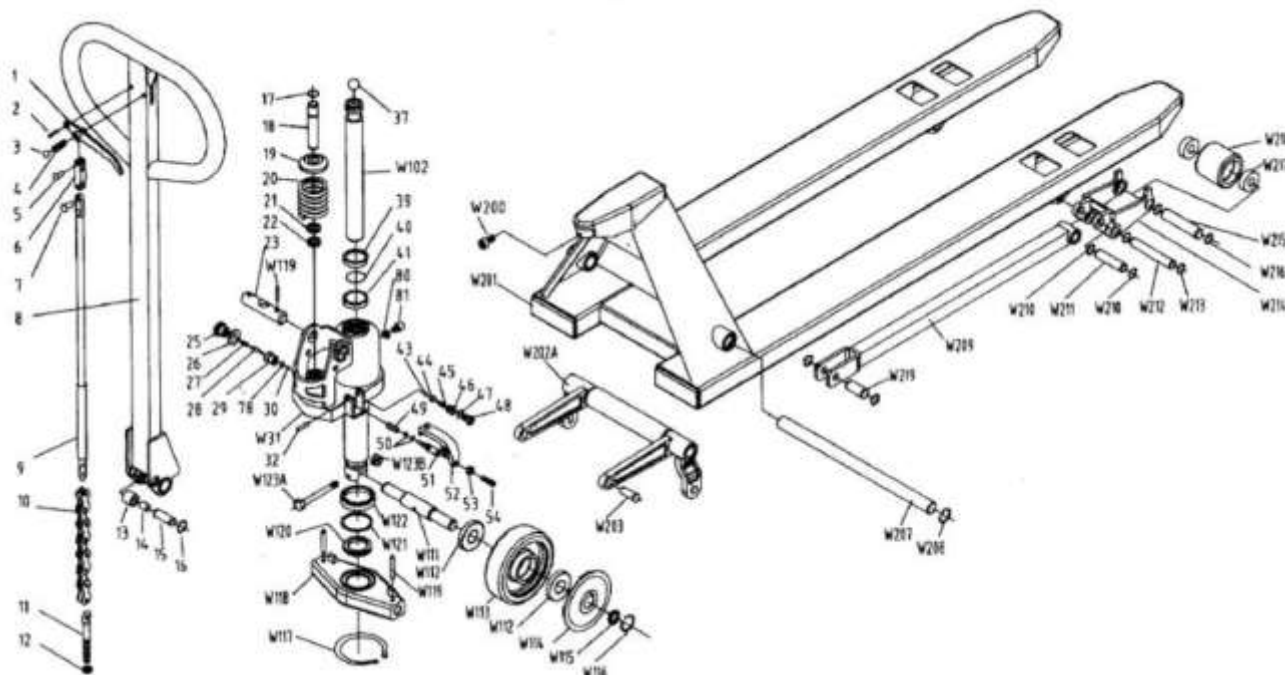
Pokud by zdvihací vozík byl využíván nestandardním způsobem, měla by být denně před vlastním použitím provedena jeho rutinní kontrola. Nikdy nepoužívejte defektní zdvihací vozík. Každý otočný bod by měl být každé 3 měsíce promazán mazacím olejem, na kolečkách a osách by neměly být namotány žádná vlákna či podobné materiály. Všechna kolečka by měla vykazovat rovnoměrný, klidný chod. V případě normálního zatěžování by na zdvihacím vozíku měla být provedena jedno ročně údržba a opotřeбенé součásti by měly být vyměněny. V případě intenzivnější zátěže je třeba údržbu provádět častěji.

## Možné problémy a jejich řešení

č.	Závada	Příčina	Řešení
1	Nedostatečné zdvihání.	Nedostatečný stav naplnění hydraulického oleje.	Doplňte dostatečné množství vhodného hydraulického oleje.
2	Zvedací vidlice se po zdvižení nedají spustit dolů.	1. Závada na uvolnění. 2. Deformované nebo defektní díly.	1. Nastavte znovu uvolnění (5.3.) 2. Odstraňte pokrivené a defektní díly.
3	Netěsnost na hydraulickém okruhu.	1. Defektní olejové těsnění. 2. Vlásokové praskliny nebo opotřebení materiálu příslušné součásti. 3. Uvolněné konstrukční součásti.	1. Výměna olejového těsnění. 2. Odstraňte defektní součásti. 3. Uvolněné součásti opět dotáhněte.
4	Zvedací vidlice se nedají zdvihnout.	1. Nadměrná viskozita oleje nebo nevhodný druh oleje. 2. Hydraulický olej je znečištěn. 3. Závada na uvolnění.	1. Vyměňte použitý hydraulický olej. 2. Vyčistěte olejový okruh a vyměňte olej. 3. Nastavte znovu uvolnění (5.4.)
5	Zvedací vidlice po zdvižení samovolně klesnou dolů.	1. Defektní olejové těsnění. 2. Závada na uvolnění.	1. Výměna olejového těsnění. 2. Nastavte znovu uvolnění.

## Výkresová dokumentace

### Paletový vozík WF



Rychle a pohodlně nakoupíte v obsáhlém e-shopu s manipulační technikou: [www.eulift.cz](http://www.eulift.cz)

## CE-prohlášení o shodě

Výrobce prohlašuje, že níže uvedené zařízení

Paletový vozík, typové řady: WF

odpovídají podmínkám a ustanovením následujících směrnic EU:

**Strojní směrnice 206/42/ES**

Použité normy a technické specifikace:

**EN 292-1**; bezpečnost strojního zařízení – základní pojmy, všeobecné konstrukční principy

část 1: základní terminologie, metodika

**EN 1757-2**; bezpečnost halových přepravních prostředků ručně ovládané halové přepravní prostředky část 2: ruční zdvihací vozíky