

# Návod k obsluze a údržbě vozíků

## **EULIFT**

Typ:

**YTD-35 přepravník sudů**



# CE

## 1. Údaje o výrobcí

Výrobce vozíku:  
 NINGBO RUYI JOINT STOCK CO., LTD.  
 Add: 656 North Taoyuan Road Ninghai, Zhejiang, China

Model: YTD-35



## 2. Technické parametry:

Nosnost	kg	350
Vyložení těžiště	c (mm)	570
Rozvor	y (mm)	1115
Kola přední	(mm)	80x36
Kola zadní	(mm)	147x40
Výška zdvihu	h3 (mm)	1945
Max. výška	h4 (mm)	2100
Konstrukční výška	h1 (mm)	1270
Celková délka	l1 (mm)	1520
Celková šířka	b1 (mm)	840
Rádus otoče	Wa (mm)	1200
Ovládání zdvihu		ojí/pedálem
Otáčení sudů		převodové
Vlastní hmotnost	kg	235

Hodnoty emisí hluku

Hladina hodnoty akustického tlaku na stanovišti obsluhy nepřekračuje hodnotu: L<sub>pA</sub> 70 dB (A).

### 3. Bezpečnostní pokyny



Zařízení smí obsluhovat, udržovat a opravovat pouze osoba starší 18 let, náležitě proškolená a seznámená s bezpečnostními požadavky pro obsluhu plošiny.

Obsluha musí být vybavena odpovídajícími pracovními ochrannými pomůckami s ohledem na provozní podmínky zařízení.

Veškeré seřizovací a údržbové práce mohou provádět pouze osoby k tomu určené, se strojním zařízením v klidu.

#### Nebezpečí



Zákaz jízdy osob na vozíku – možnost zranění osob.

Při zdvihání vidlic s nákladem nedávejte ruce a nohy pod vidlice.

Na uvedené nebezpečí je obsluha upozorněna piktogramy umístěnými na stroji.

#### Varování



Nebezpečí úrazu pod vidlicemi. Při spuštění nebo při závadě v hydraulice a nechtěném spuštění hrozí nebezpečí úrazu. Zajistěte, aby se v těsné blízkosti vozíku nenacházela jiná osoba.

Nepřekračuje maximální dovolenou nosnost vozíku.

Vozík se smí používat pouze k přepravě sudů k tomu určených.

Při použití vozíku na svazích přesahujících sklon 2 % může dojít k nepřiměřenému namáhání a ke ztrátě kontroly nad vozíkem.

#### Upozornění



Rychlost přizpůsobte míře naklonění a povrchu.

Dodržuje bezpečnou vzdálenost od hran nakládacích ramp. Buďte obezřetní v místech označených jako nebezpečné.

Před nejetím na nakládací rampu, zajistěte, aby byla správně zabezpečena a měla dostatečnou nosnost. Po rampě jeďte pomalu a opatrně.

Před najetím vozíkem na jiné vozidlo, ujistěte se, že je toto vozidlo stabilní a správně zabrzděné.

Nikdy zdvihací vozík nepoužívejte, aniž byste předtím zkontrolovali jeho technický stav. Zkontrolujte především kolečka, držadlo a vidlice, včetně zdvihacího a spouštěcího mechanismu, veškeré šroubové spoje resp. brzdny systém.

## Při přepravě sudů prosím dodržujte následující bezpečnostní pokyny.

1. Přepravujte pouze sudy, znáte-li jejich obsah a víte jak s ním bezpečně nakládat.
2. Prostudujte si nejprve opatření, která je nutno zavést v případě netěsnosti sudu.
3. Sudy smí být přepravovány pouze s maximální opatrností, neboť uvnitř by se mohly nacházet nebezpečné látky.
4. Sudy nesmí být poškozeny.
5. Toto zařízení smí být používáno výhradně k přepravě sudů.
6. Nesmí dojít k překročení max. zdvihové zátěže.
7. Se sudy smí manipulovat pouze zaškolení kvalifikovaní pracovníci.
8. Prosím dodržujte bezpečnostní pokyny.
9. Dodržujte především bezpečnostní pokyny týkající se přepravovaných břemen.
10. Používejte zařízení pouze v dobře osvětleném prostředí min. 50 Luxů.

## JE ZAKÁZÁNO



Zákaz použití vozíku na svazích přesahujících sklon 2 %.

Zákaz zastavování vozíku otáčením oje do pravého úhlu.

Zákaz tažení vozidlem.

Zákaz přepravy osob na vozíku.

Zákaz vyřazovat z činnosti bezpečnostní, ochranné a pojistné zařízení.

Zákaz použití vozíku v případě pokud je poškozen nebo pokud se na něm vyskytly jakékoli závady, které mají vliv na bezpečnost nebo na jeho bezpečné používání.

## 4. Použití a konstrukce vozíku k přepravě a manipulaci se sudy

Vysokozdvížený přepravník sudů je určený k přesunu a naklánění - vylévání sudů s tekutým obsahem.

Při správné manipulaci dle návodu nedochází ke vzniku žádných zápalných jisker či elektromagnetických polí. Tento vozík se proto hodí také pro manipulaci a převoz hořlavých látek, pro nakládání a vykládání automobilů, na pracovištích, v obchodních domech, ve skladech, na skládkách apod.. Díky svým vlastnostem stabilního zdvihání, velké pohyblivosti, snadného ovládní, bezpečné a spolehlivé manipulace a díky oboustranným brzdám je tento zdvihací přístroj ideálním prostředkem k usnadnění práce a současně i zvýšení produktivity.

Ručně ovládaný hydraulický zdvihací vozík YTD-35 se skládá z hydraulického systému a zdvihacího sloupku, objímky sudů a převodovky k naklánění břemene. Tento přístroj zdvihá břemena pomocí ručně ovládaného hydraulického čerpadla a přepravuje je za pomoci manuální tlačné síly. Rám je vytvořen za pomoci vysoce jakostního a průběžného svarového spoje. Zadní kolečka jsou otočná o 360°, což zajišťuje maximální pohyblivost. Všechna pojezdová kolečka jsou ocelová s polyuretanovým běhounem a uložena na nápravách v kuličkových ložiskách. Jsou odolná vůči opotřeбенí, s dlouhou životností a působí šetrně na pracovní pojezdovou plochu.

## 5. Obsluha přepravníků sudů

Upevněte přepravovaný sud do objímky a zaaretujte aretační sponou. Ujistěte se, že převodovka otoče je ve správné poloze. Za pomoci nožního pedálu nebo ruční ojky zdvihejte břemeno do potřebné výšky. V případě potřeby natočení břemene, otáčejte pomalu klikou otočné převodovky. Upozornění: Při otáčení břemene vždy zabrzdíte otočná kola vozíku. Před spouštěním břemene vždy natočte břemeno do původní svislé polohy.

Tlačte zdvihací vozík přes sebou nebo ho táhněte za sebou, abyste břemeno přemístili z jednoho místa na druhé. Pro spuštění břemena dolů zatáhněte za páčku v oji, čímž dojde k otevření vřetenového ventilu. Přes tento vřetenový ventil protéká hydraulický olej tlačný vahou břemena pístem čerpadla zpět do olejové nádrže.

## 6. Oprava a údržba

Veškeré seřizovací a údržbové práce mohou provádět pouze osoby k tomu určené, se strojním zařízením v klidu.

Pravidelný program prohlídek a údržby umožní vašemu vozíku výkonnější provoz a prodlouží jeho životnost. Náš značkový servis je kompletně vybaven pro provádění servisních prohlídek a disponuje kvalitními technikami, kteří mohou provádět všechny prohlídky, mazání a údržbu.


Kontrolujte pravidelně funkci bezpečnostního ventilu.

Provádějte pravidelně mazání všech pohyblivých součástí vozíku nebo se spojte s našim servisním technikem.

Každý otočný bod by měl být každé 3 měsíce promazán mazacím olejem, na kolečkách a osách by neměly být namotány žádná vlákna či podobné materiály.

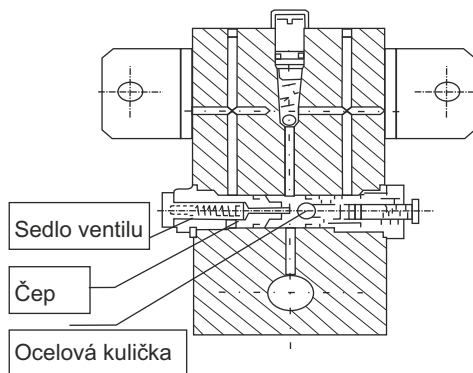
Provádějte kontrolu všech koleček, která by měla vykazovat rovnoměrný, klidný chod.

**Pozor!**

 Po delším používání zdvihacího vozíku může dojít k ucpání otvorů pro průtok oleje a olej se nemůže vracet, takže zdvihací vozík se nedá spouštět.

Pokud by k tomuto případu došlo, zajistěte, aby následující kroky prováděla pouze zaškolená obsluha vozíku:

1. Uvolněte šroub ze sedla ventilu, poté vypusťte hydraulický olej společně s ocelovou kuličkou.
2. Vedle ventilu se nachází malý otvor, jehož průměr se pohybuje mezi 0,5 až 0,8 mm. Pokuste se tento otvor vyčistit pomocí tenkého drátu.
3. Ocelovou kuličku opět vraťte na své původní místo. Orientujte se přitom podle výkresu. Sedlo ventilu pak opět uzavřete. Dbejte na to, aby nedošlo k ohnutí čepu a poškození sedla ventilu.

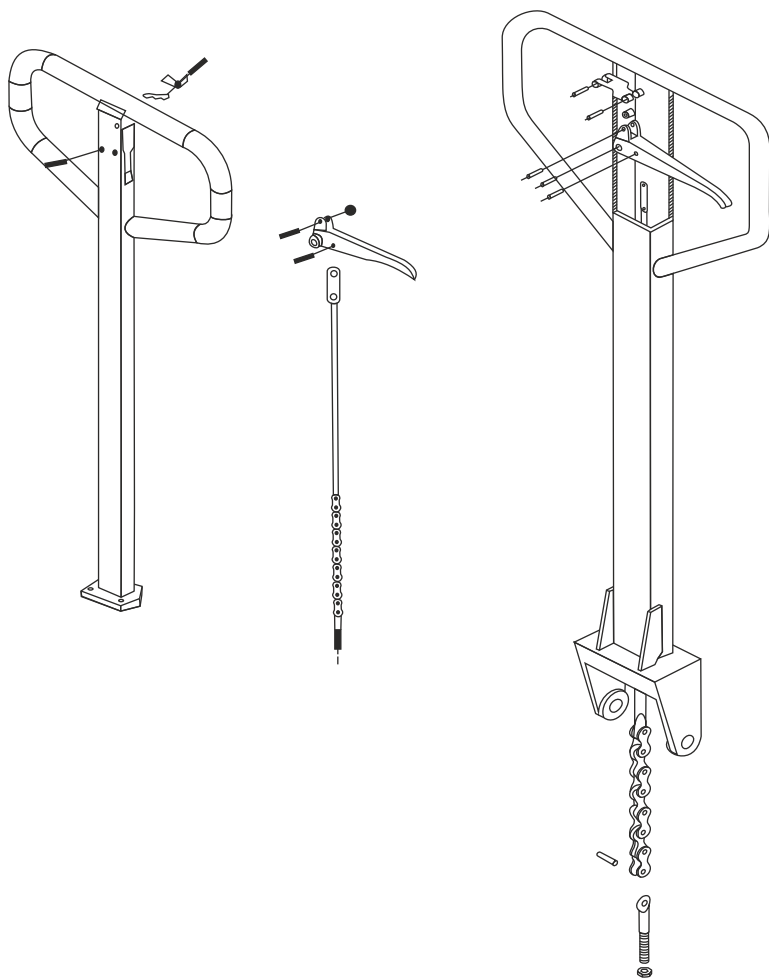


## 7. Řešení problému

Problém	Příčina	Řešení
Nelze dosáhnout požadované výšky zdvihu.	Nedostatečné množství hydraulického oleje.	Doplňte dostatek hydraulického oleje.
Vozík nelze zvednout, ačkoliv se pohybuje tažnou ojí.	<ol style="list-style-type: none"> <li>1. Použitý hydraulický olej je viskózní nebo nedostatečné množství oleje.</li> <li>2. Hydraulický olej je znečištěn. Nečistoty zamezují uzavření ventilu.</li> <li>3. Ventil nedovírá, páka nebo napínací pružiny jsou vyvěšeny, nebo nejsou v horní pozici nebo jiné cizí účinky.</li> <li>4. Páka, která ovládá ventil, není ve správné poloze.</li> </ol>	<ol style="list-style-type: none"> <li>1. Vyměňte hydraulický olej nebo doplňte stejnou sortu hydraulického oleje.</li> <li>2. Odstraňte znečištění nebo vyměňte hydraulický olej.</li> <li>3. Zkontrolujte pružiny, nastavte páku do nejvyšší polohy, odstraňte nečistoty.</li> <li>4. Vyměňte napínací pružiny a ruční páku. Upevněte upínací čepy a nastavte je do správné polohy.</li> </ol>
Zvednutý rám nelze spustit dolů.	<ol style="list-style-type: none"> <li>1. Nefunguje uvolňovací olejový ventil.</li> <li>2. Čerpadlo je pokřivené nebo zdeformované.</li> <li>3. Zablokovaný rám vidlic nebo řetězové kolo.</li> </ol>	Seřídte, opravte nebo vyměňte čerpací táhlo nebo ložiska výše zmíněnou metodou.
Ztráta oleje	<ol style="list-style-type: none"> <li>1. Těsnění je defektní nebo netěsné.</li> <li>2. Na některých dílech se vyskytují vlásenkové trhliny nebo otvory.</li> <li>3. Uvolněné šroubové spoje.</li> </ol>	Vyměňte těsnění, upevněte, opravte nebo vyměňte příslušné díly.

## 8. Schéma jednotlivých částí vozíku

Podrobné schéma oje

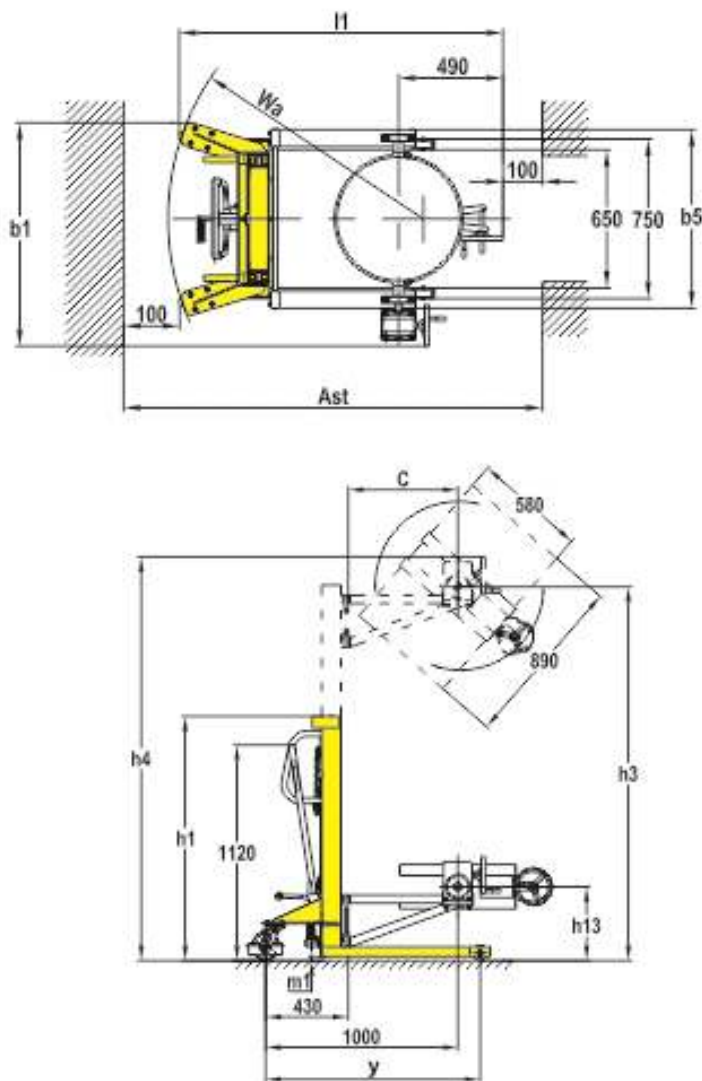


Gekkon International s.r.o. | Milheimova 2915 | 530 02 Pardubice  
 | IČ 25930681 | DIČ CZ25930681

[www.eulift.cz](http://www.eulift.cz) | [www.paletovevoziky.eu](http://www.paletovevoziky.eu) | [www.manipulacni-technika.org](http://www.manipulacni-technika.org)  
 | [www.vysokozdvizny-vozik.cz](http://www.vysokozdvizny-vozik.cz) | [www.gekkon.org](http://www.gekkon.org) | [www.heli.cz](http://www.heli.cz)



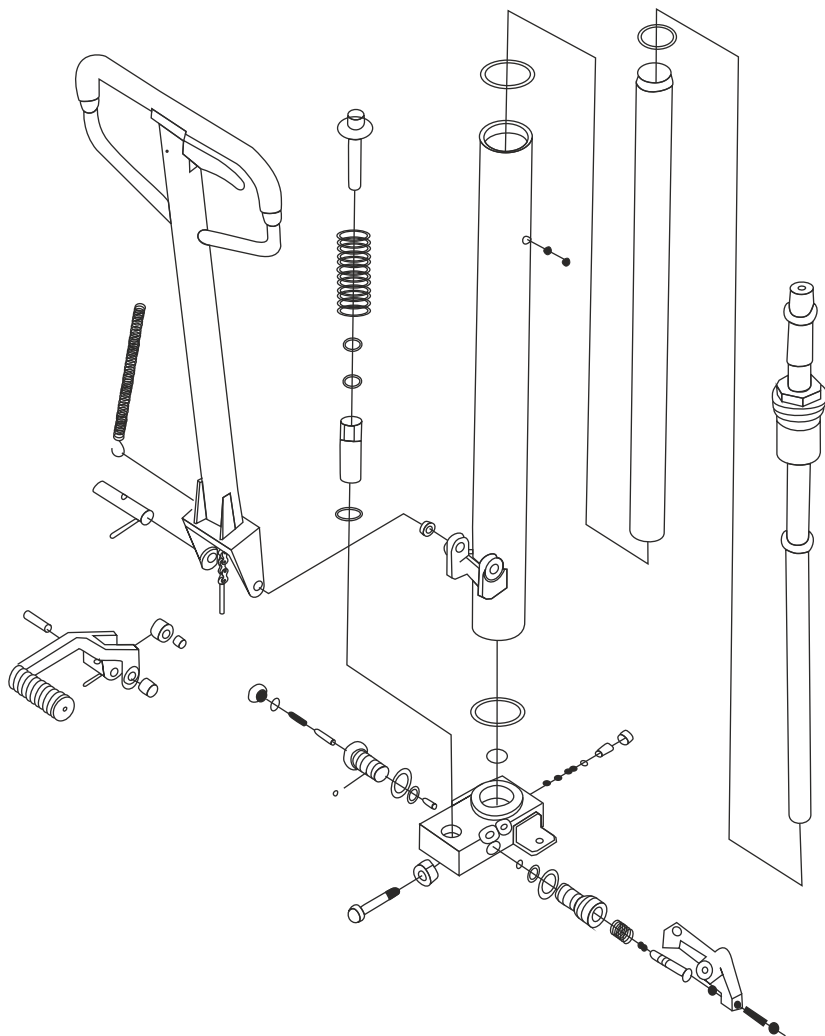
Schéma rámu a úchopu sudu YTD-35



Gekkon International s.r.o. | Milheimova 2915 | 530 02 Pardubice  
 IČ 25930681 | DIČ CZ25930681

[www.eulift.cz](http://www.eulift.cz) | [www.paletovevoziky.eu](http://www.paletovevoziky.eu) | [www.manipulacni-technika.org](http://www.manipulacni-technika.org)  
[www.vysokozdvizny-vozik.cz](http://www.vysokozdvizny-vozik.cz) | [www.gekkon.org](http://www.gekkon.org) | [www.heli.cz](http://www.heli.cz)

Pist



## ES Prohlášení o shodě

dle přílohy č. 2, bod 1, část A k Nařízení vlády č. 176/2008 Sb.

### Výrobce:

NINGBO RUYI JOINT STOCK CO., LTD.  
Add: 656 North Taoyuan Road Ninghai, Zhejiang, China

### Distributor:

Gekkon International s.r.o.  
Milheimova 3915, 530 02 Pardubice

### Popis a identifikace strojního zařízení:

Název: Vysokozdvíhací vozík - přepravník sudů

Typ: YTD

Model: YTD-35

Vysokozdvíhací přepravník sudů YTD-35 slouží ke zvedání a manipulaci sudů o hmotnosti do 350 kg.

### Strojní zařízení splňuje příslušná ustanovení předpisů Evropského společenství:

Směrnice Evropského parlamentu a Rady 2006/42/ES a Nařízení vlády č. 176/2008 Sb.

### Použité harmonizované normy :

ČSN EN ISO12100: 2011, ČSN EN ISO 3691-5, ČSN EN 1757-3, ČSN EN 4413:2011

V Pardubicích, dne 28.2.2020

Michal Kudláček  
jednatel společnosti

**Gekkon** Gekkon International s.r.o.  
Hradčická 407  
533 52 Pardubice  
tel./fax: 465 32 53 78  
IČ: 25 63 06 81  
DIČ: CZ25 63 06 81



