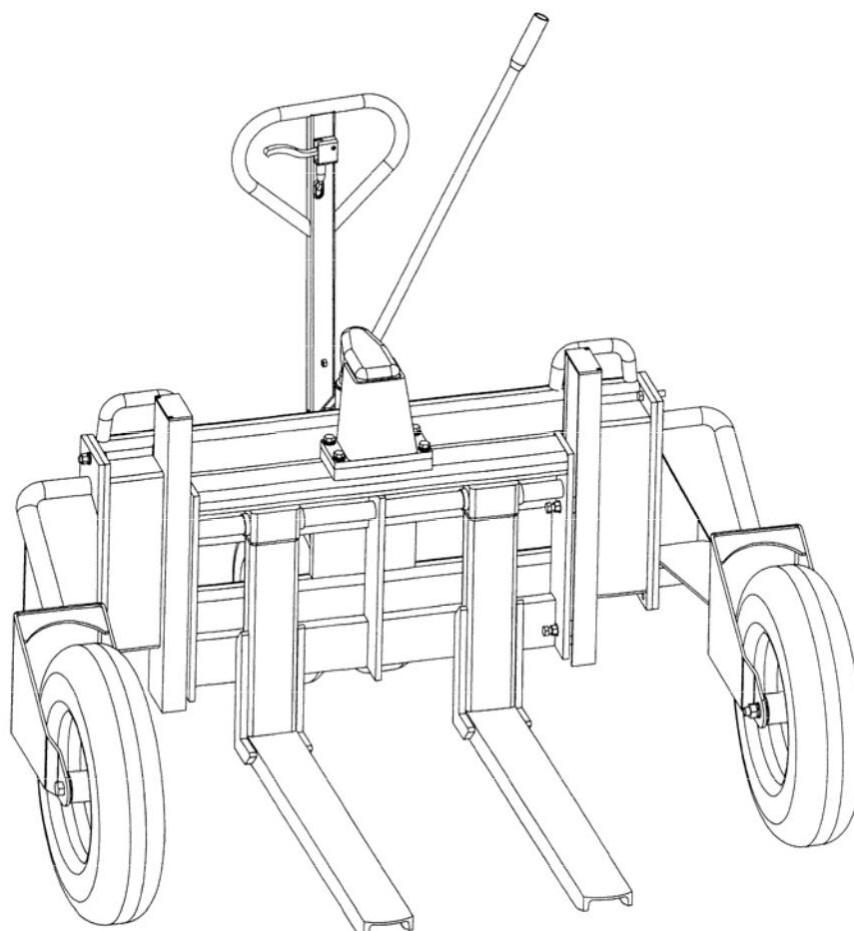


## Návod k obsluze / Seznam náhradních dílů

### RTT12 Terénní paletový vozík



#### UPOZORNĚNÍ

!

**Nepoužívejte paletový vozík dříve, než si přečtete tento návod k obsluze a porozumíte mu.**

#### POZNÁMKA!

**Uchovejte pro budoucí potřebu.**

## POZOR:

1. Použité obaly by měly být roztríděny podle druhu materiálu do pevných odpadních kontejnerů a jejich likvidace zajištěna odpovídající firmou v souladu s ochranou životního prostředí. Aby se předešlo znečištění, je zakázáno vyhazovat odpad nahodile.
2. Aby se zabránilo prosakování tekutin během provozu zařízení, měl by uživatel připravit materiály schopné včas absorbovat unikající olej (kousky dřeva nebo suché hadry). Aby se zabránilo druhotnému znečištění životního prostředí, měly by být tyto použité materiály zlikvidovány v souladu s místními předpisy pro nakládání s odpadem.

Děkujeme, že jste si vybrali náš RTT12 Terénní paletový vozík. Pro vaši bezpečnost a správnou funkci si před jeho použitím pozorně přečtěte příručku.

**POZNÁMKA:** Veškeré informace zde uvedené jsou založeny na datech dostupných v době tisku. Továrna si vyhrazuje právo kdykoli změnit své vlastní výrobky bez předchozího upozornění a nebere odpovědnost za uplatňování jakýchkoli nároků. Ověřte u výrobce možné aktualizace a změny.

## 1. VŠEOBECNÉ PARAMETRY

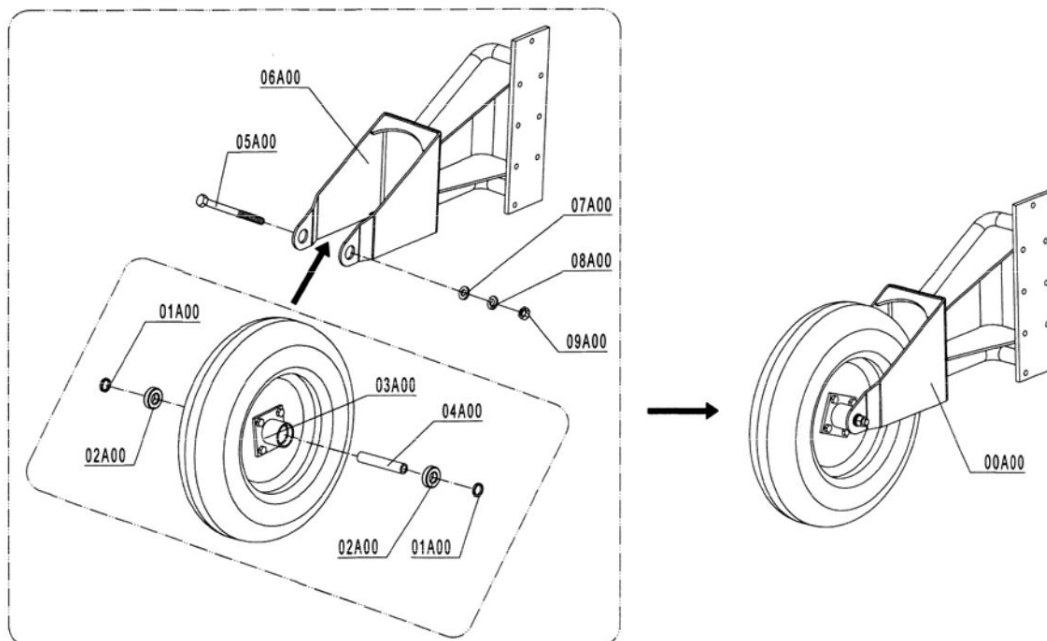
Typ		RTT12
Kapacita	kg	1200
Délka vidlice	mm	860
Šířka vidlice	mm	100
Celková šířka vidlic	mm	212-735
Maximální výška vidlic	mm	223
Minimální výška vidlic	mm	53
Celková D x Š x V	mm	1375x1605 x1225
Velikost velkého kola	mm	φ550x132
Velikost řídicího kola	mm	φ330x100
Čistá hmotnost	kg	235

## 2. MONTÁŽ

Pokud jste zakoupili Terénní paletový vozík v dřevěné krabici je nutná určitá montáž. Určitě potřebujete nějaké nářadí, kladivo, kleště, klíč, zvedací techniku atd.;

## 2.1 Montáž velkého kola

Viz obr. A, vložte dvě ložiska 02A00 do rámu kola, pak připevněte pouzdro nápravy (04A00) a podložku (01A00), vložte kolo do upevňovacího rámu kola (06A00). Nakonec upevněte šroubem (05A00), vložte podložku (07A00), elastickou podložku (08A00) a matici (09A00).

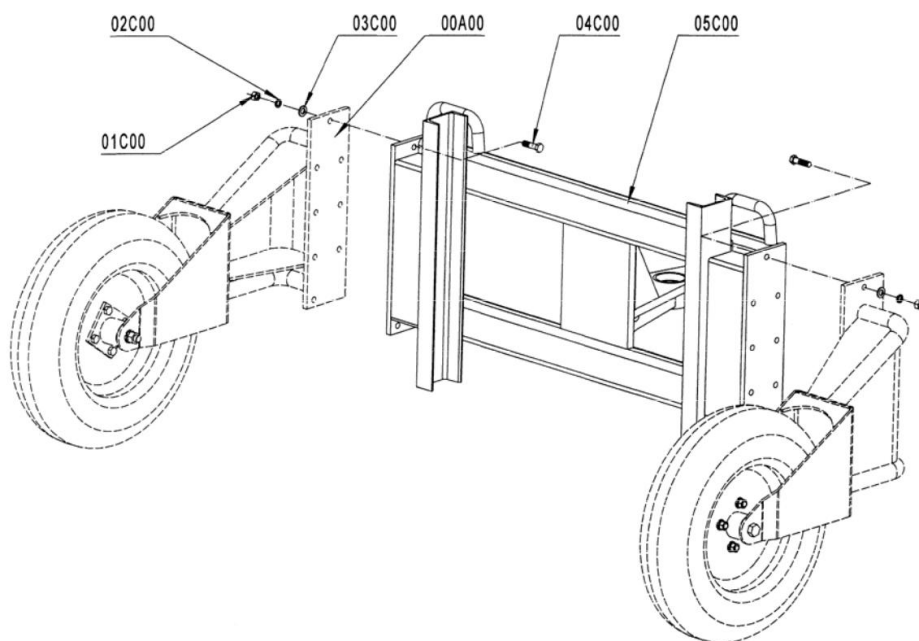


Obr A

Obr B

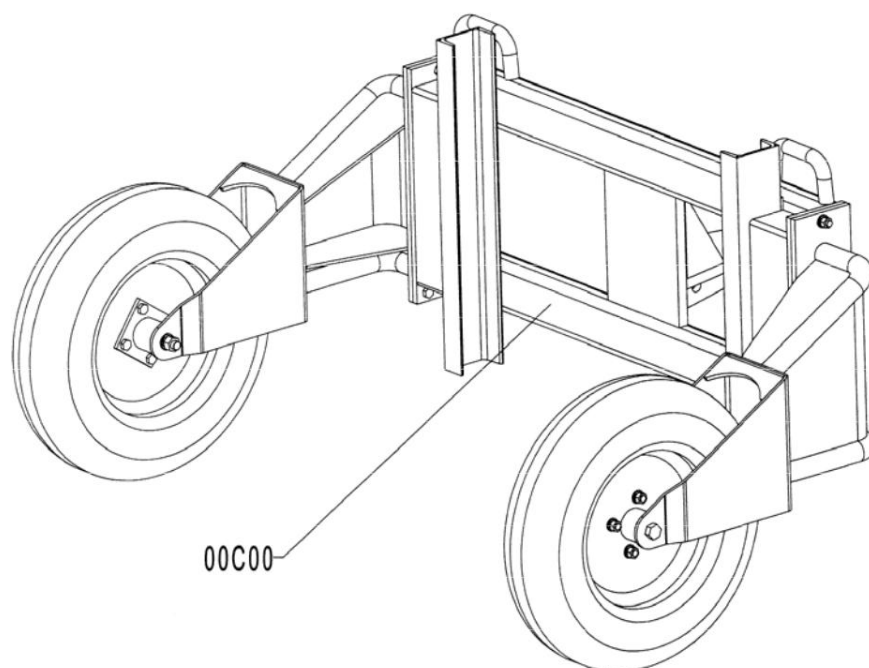
## 2.2 Montáž kola s rámem (06A00) ke karosérii vozíku (05C00)

Viz obr. C, použijte šroub (M12x45) (04C00), podložku ( $\varnothing 12$ ) (03C00), elastickou podložku ( $\varnothing 12$ ) (02C00) a matici (M12) (01C00 ke spojení kola (06A00) a karosérie vozíku (05C00).



Obr. C

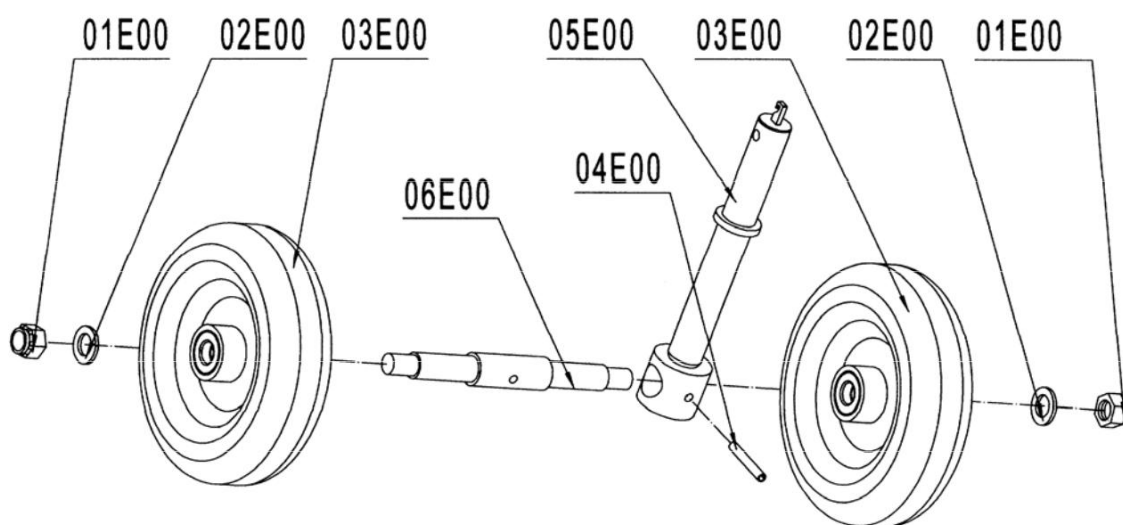
Výsledek



Obr. D

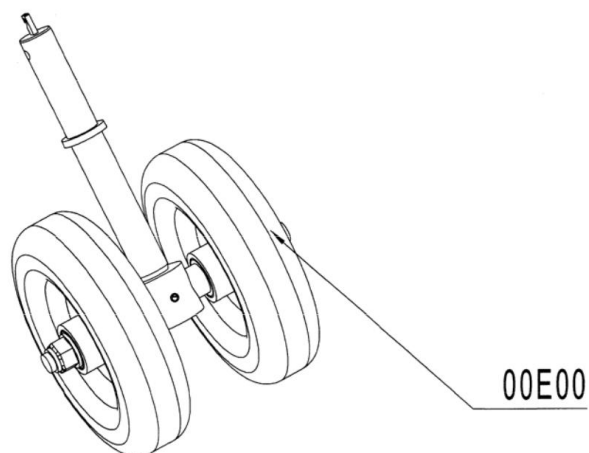
### 2.3 Montáž soupravy řídicího kola

Viz obr. E: nejprve vložte hřídel kola (06E00) do tyče (05E00), zatlučte elastický čep (φ 10x70) (04E00) ; pak postupně nasadíte řídicí kolo (03E00) , podložku (02E00), pojistnou matici (01E00).



Obr. E

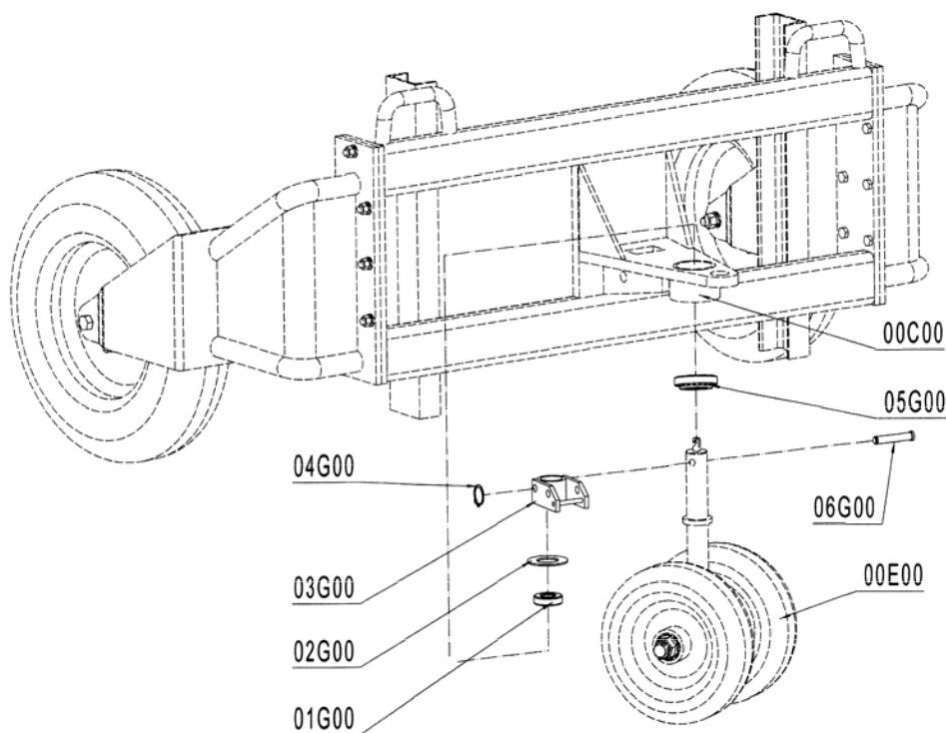
Výsledek



Obr. F

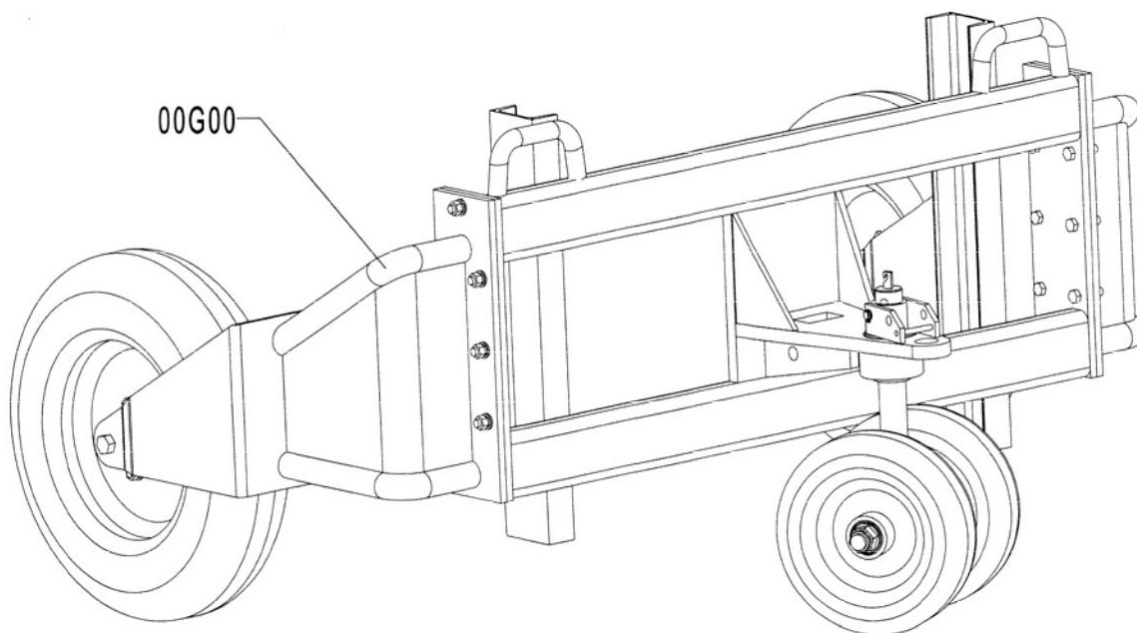
## 2.4 Montáž soupravy řídicího kola (00E00) ke karosérii vozíku (00C00)

Viz obr. G: zatlučte ložisko (05G00) do ložiskového lůžka navařeného na karosérii (05C00) (POZOR NA SMĚR LOŽISKA), pak zespodu přimontujte soupravu řídicího kola (00E00) ke karosérii (00C00). Připevněte kuličkové ložisko (01G00) a kryt (02G00) tak, aby prošly tyčí (05E00) od shora dolů, potom namontujte lůžko rukojeti (03G00), vsuňte hřídel (06G00) otvorem lůžka rukojeti (03G00) a tyče (05E00), nakonec připevněte pojistný kroužek (04G00) k hřídeli (06G00).



Obr. G

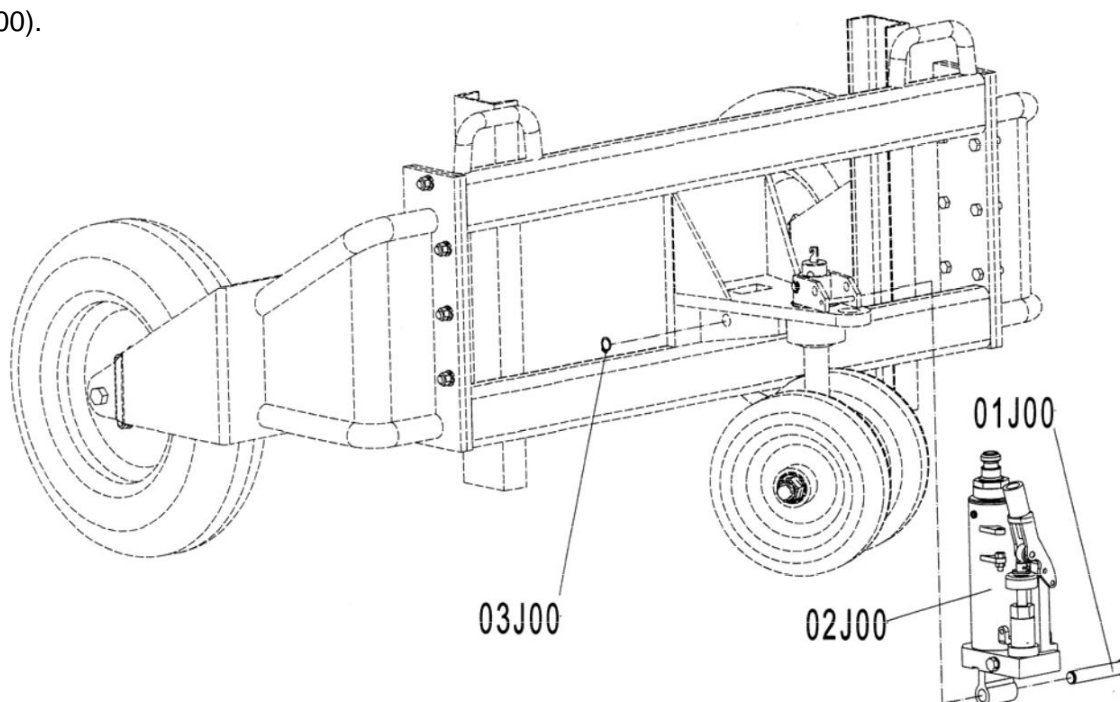
Výsledek:



Obr. I

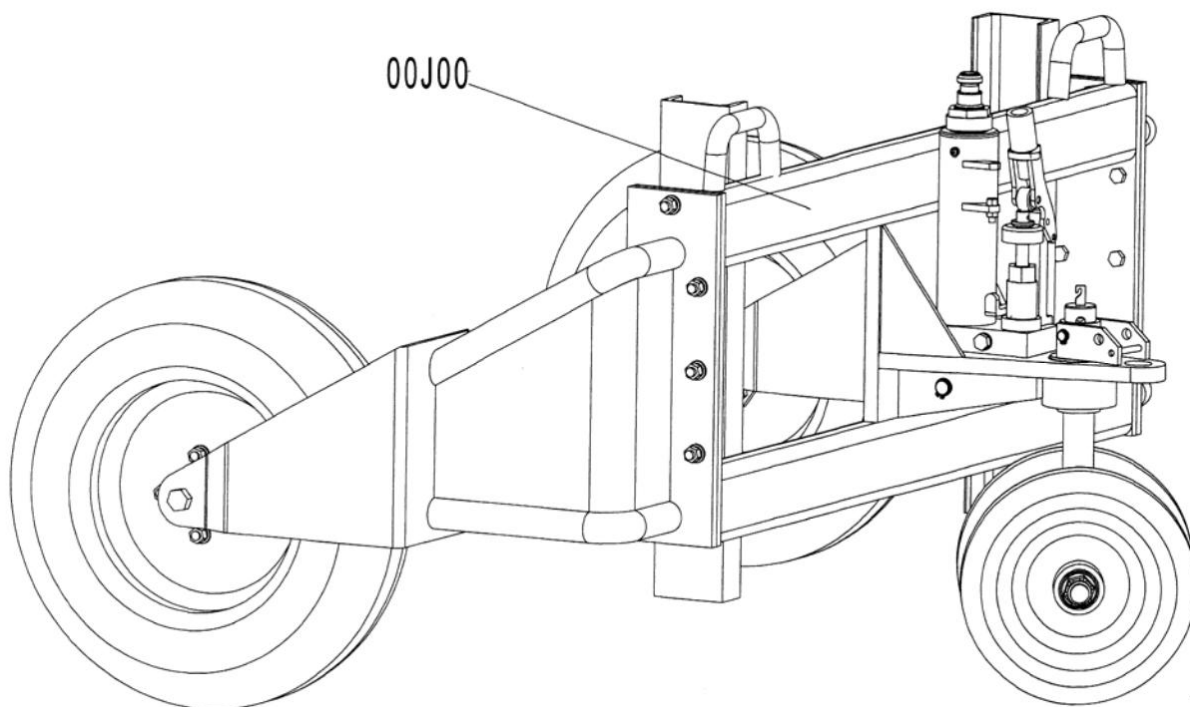
## 2.5 Montáž hydraulického čerpadla (02J00) ke karosérii vozíku (00G00)

Viz obr. J: protáhněte čerpadlo (02J00) čtvercovým otvorem karosérie (00G00), zatlučte čep (01J00) do otvoru čerpadla (02J00) a karosérie (00G00), potom připevněte pojistný kroužek (03J00) na čep (01J00).



Obr. J

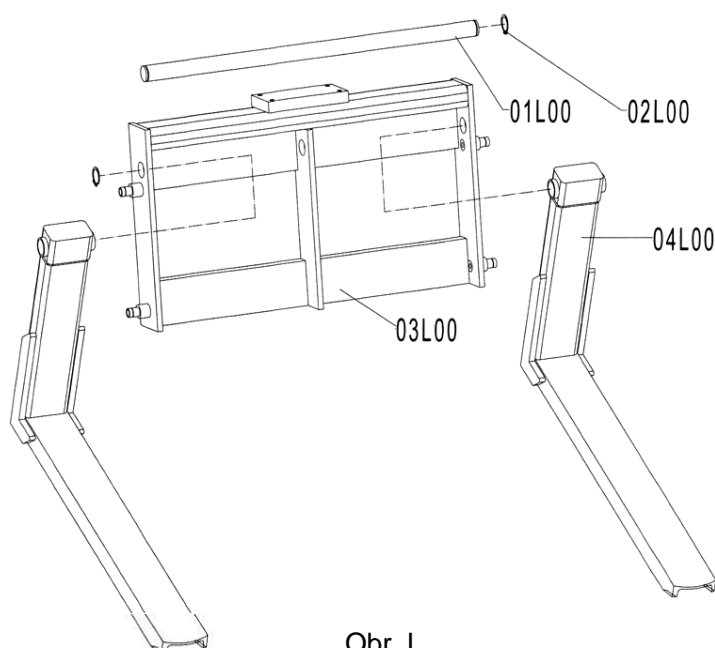
Výsledek:



Obr. K

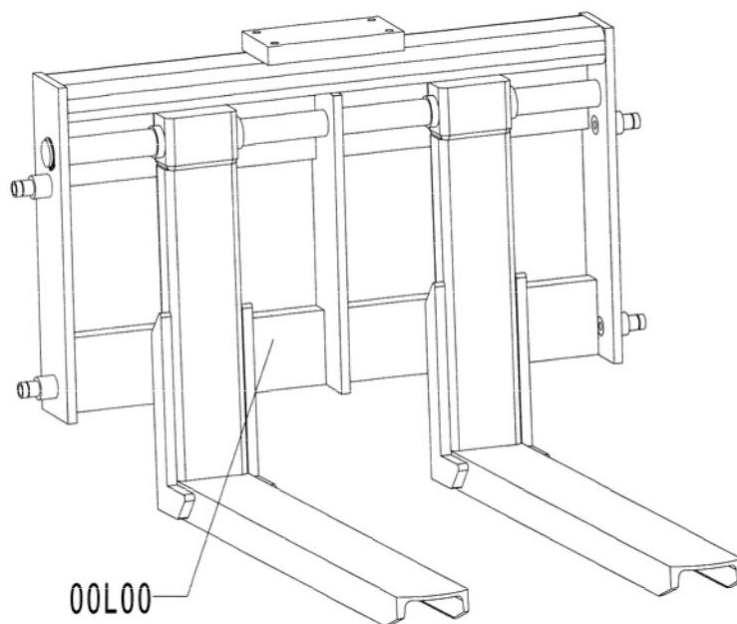
## 2.6 Montáž nosníku vidlic

Viz obr. L: protáhněte dlouhý hřídel (01L00) otvorem jedné desky nosníku vidlic (03L00), dejte jednu vidlici (04L00) mezi dvě desky nosníku vidlic (03L00), dál protahujte dlouhý hřídel (01L00) otvorem ve vidlici (04L00); stejným způsobem přimontujte druhou vidlici (04L00), nakonec připevněte pojistný kroužek (02L00) na dlouhý hřídel (01L00).



Obr. L

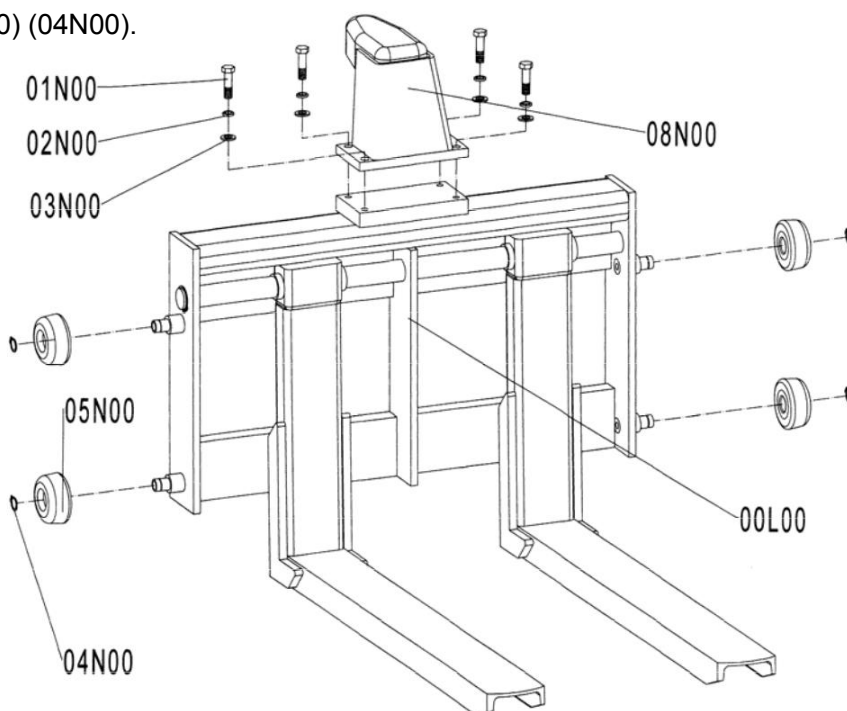
Výsledek:



Obr. M

## 2.7 Montáž husího krku a válečků

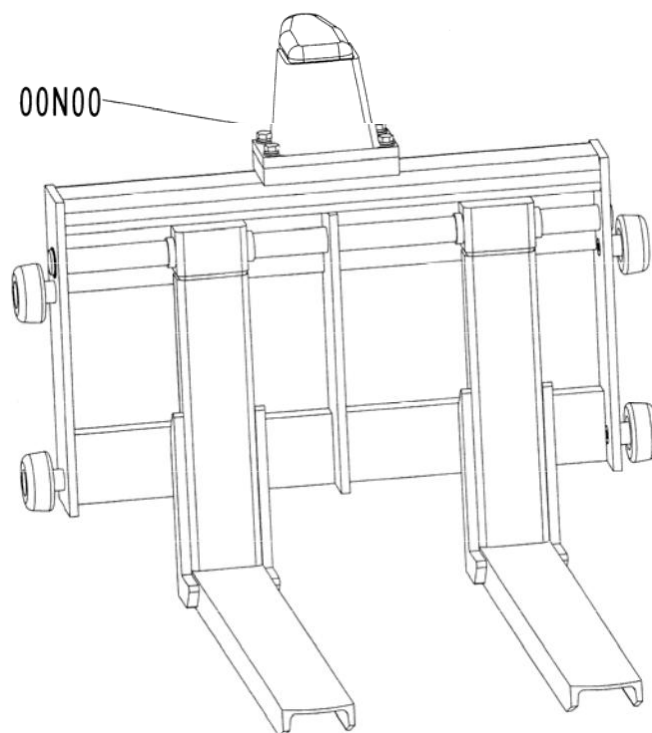
- nasadíte husí krk (08N00) na nosník vidlic (00L00), pak utáhněte čtyři šrouby (01N00), nezapomeňte na podložku (02N00) a elastickou podložku (03N00).
- Nasadíte válečky (05N00) na hřídel přivařenou na nosník vidlic (03L00), pak připevníte pojistný kroužek ( $\varnothing 20$ ) (04N00).



Obr. N



Výsledek:

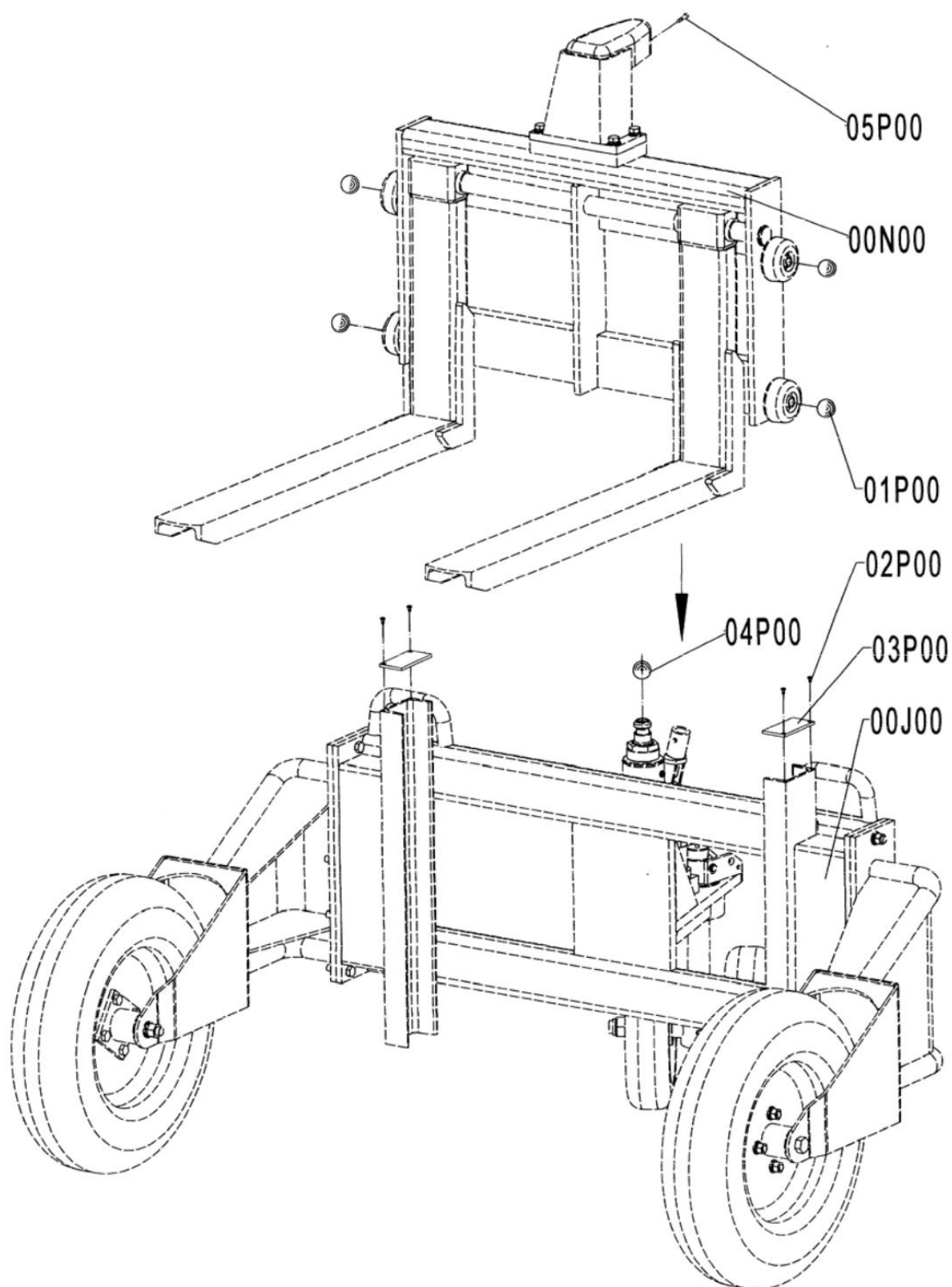


Obr. O

## 2.8 Montáž nosníku vidlic ke karosérii vozíku

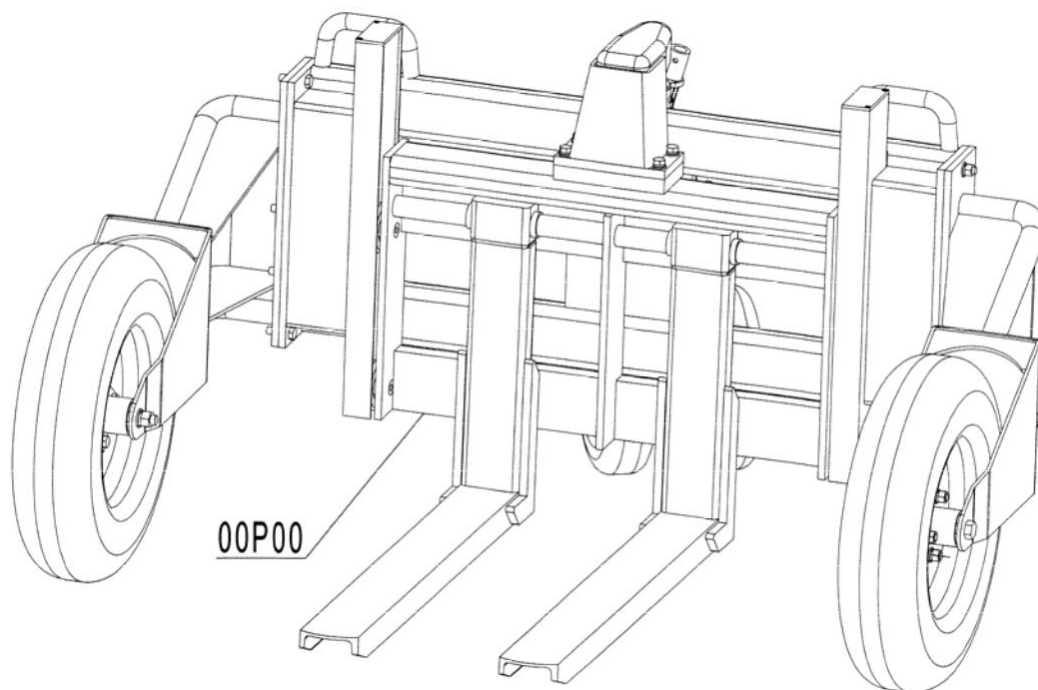
Viz obr . P:

- a) vložte ocelovou kuličku ( $\varnothing 18$ )(04P00) na hlavu pístnice připevněné na čerpadle.
- b) použijte zvedací techniku pro zvednutí nosníku vidlic (00N00).
- c) minerálním máslem přilepte čtyři ocelové kuličky ( $\varnothing 14$ ) (01P00) do hřídele přivařeného k nosníku vidlic (03L00).
- d) Nasadte nosník vidlic (00N00) do tunelu přivařeného ke karosérii vozíku (05C00).
- e) Připevněte krycí destičky (03P00) a utáhněte 4 šrouby (02P00).
- f) Utáhněte šroub (05P00).



Obr. P

Výsledek:

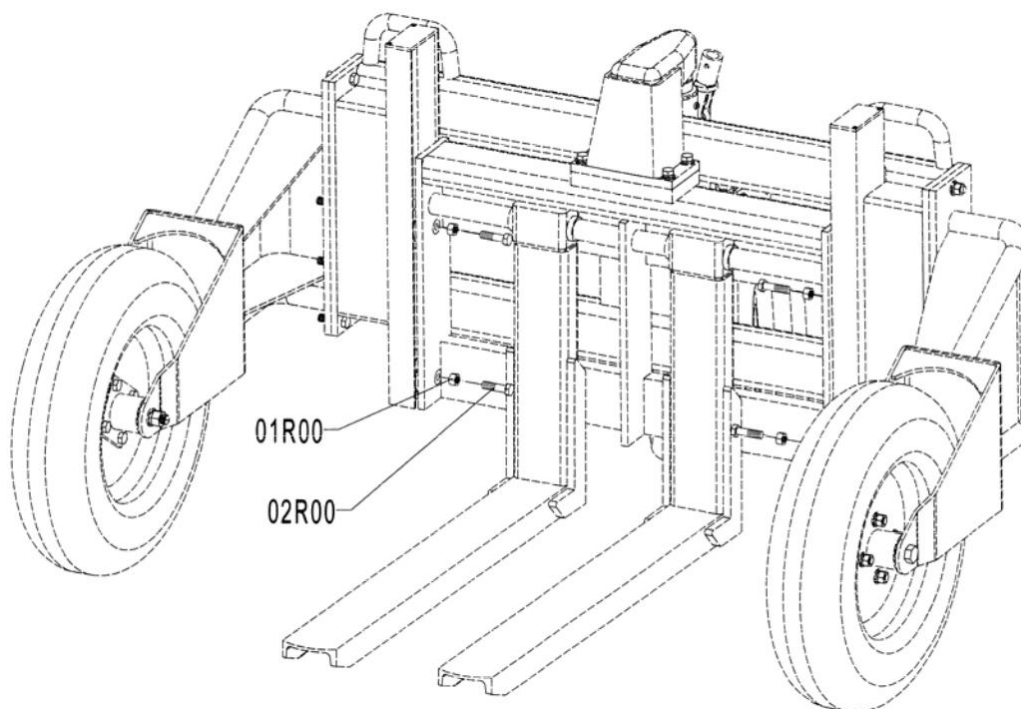


Obr. Q

## 2.9 Nastavení vzdálenosti vidlic

Viz obr. R:

přišroubujte matici (01R00) ke šroubu (M10x60) (02R00), pak připevněte šroub (02R00) ke hřídeli, který je přivařen k nosníku vidlic (03L00) v požadované pozici. Nakonec utáhněte matici (01R00).

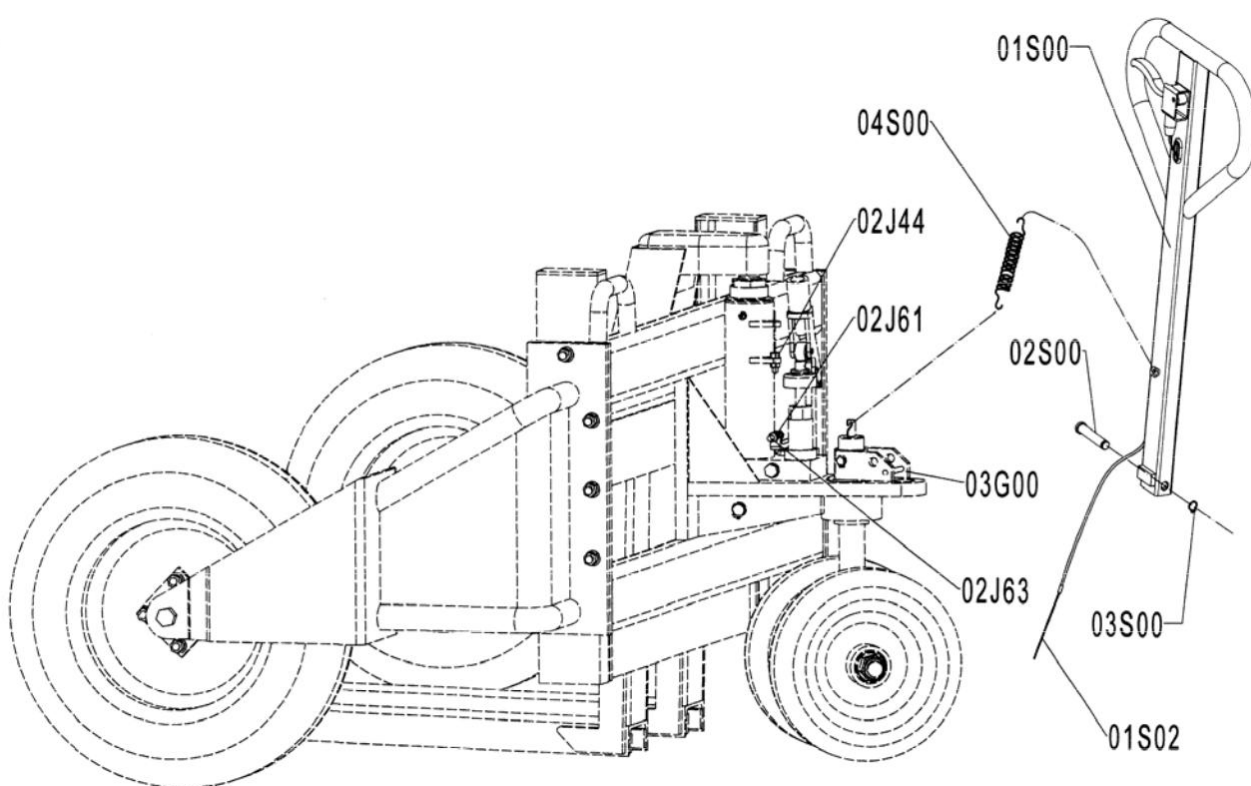


Obr. R

## 2.10 Montáž rukojeti

Viz obr. S:

- a) vložte rukojeť (01S00) do spojovacího lůžka pro rukojeť (03G00), zatlučte čep (02S00) do otvoru spojovacího lůžka (03G00) a rukojeti (01S00), potom upevněte pojistným kroužkem ( $\varnothing 14$ ) (03S00).
- b) Zavěste jednu stranu pružiny (04S00) za matici přivařenou k rukojeti, druhou stranu zavěste za hlavu tyče (05E00).
- c) Protáhněte kabel (01S02) upevňovací deskou, která je přivařena k čerpadlu, šroub (02J44) a šroub (02J63), nastavte kabel (01S02) do vhodné pozice, pak utáhněte matici (02J61).



Obr. S

Montáž terénního paletového vozíku je dokončena.

### 3. PRŮVODCE BEZPEČNÉHO PROVOZU

- 3.1 Před použitím tohoto vozíku si musí obsluha přečíst všechny výstražné značky zde a na terénním vozíku.
- 3.2 Nepoužívejte terénní vozík, pokud s ním nejste seznámeni, nejste proškolení nebo oprávnění ho používat.
- 3.3 Nepoužívejte na svahu.
- 3.4 Nezatěžujte nad maximální kapacitu.
- 3.5 Nakládejte zboží na obě vidlice, nenakládejte zboží pouze na jednu vidlici.
- 3.6 Nepoužívejte terénní vozík bez předchozí kontroly stavu. Zvláštní pozornost věnujte kolům nebo kolečkům, jednotce oje, vidlicím, pákové desce atd .
- 3.7 Na terénním vozíku nepřpravujte osoby.
- 3.8 Obsluha by měla nosit ochranné pracovní rukavice.
- 3.9 Za jiných zvláštních podmínek nebo místě by měla být obsluha vozíku opatrná.

### 4. ÚDRŽBA

Terénní paletový vozík je do značné míry bezúdržbový.

#### 4.1 OLEJ

Zkontrolujte hladinu oleje jednou za 6 měsíců. Může to být hydraulický olej: ISO VG32, s viskozitou 30cSt při 40<sup>0</sup> C, celkový objem asi 0,5lt.

#### 4.2 ODVZDUŠNĚNÍ

Vzduch se může dostat do hydraulického oleje při přepravě nebo pumpování v nestabilní pozici. Může to způsobit, že se během pumpování nezvednou vidlice. Vzduch lze odstranit následujícím způsobem: nechte ovládací rukojeť (01S01) v NÍZKÉ pozici, pak několikrát dejte oj (02J34) nahoru a dolů viz obr. T) .

#### 4.3 DENNÍ KONTROLA A ÚDRŽBA

Denní kontrola terénního vozíku může významně omezit opotřebení. Zvláštní pozornost je třeba věnovat kolům, nápravě, protože vlákna, hadry atp. mohou zablokovat kola. Po skončení práce by vidlice měly být vyloženy a spuštěny do nejnižší pozice.

#### 4.4 MAZÁNÍ

Všechna ložiska a hřídele jsou v továrně promazány mazivem s dlouhou životností. Je potřeba promazat mazací body mazivem s dlouhou životností pouze v měsíčních intervalech nebo po každém důkladném vyčištění vozíku.

## 5. Užitečné pokyny

### 5.1 Nastavení šířky mezi vidlicemi

Posuňte vidlici (04L00) vpravo / vlevo, nastavte šířku mezi vidlicemi.

### 5.2 Zvedání vidlic

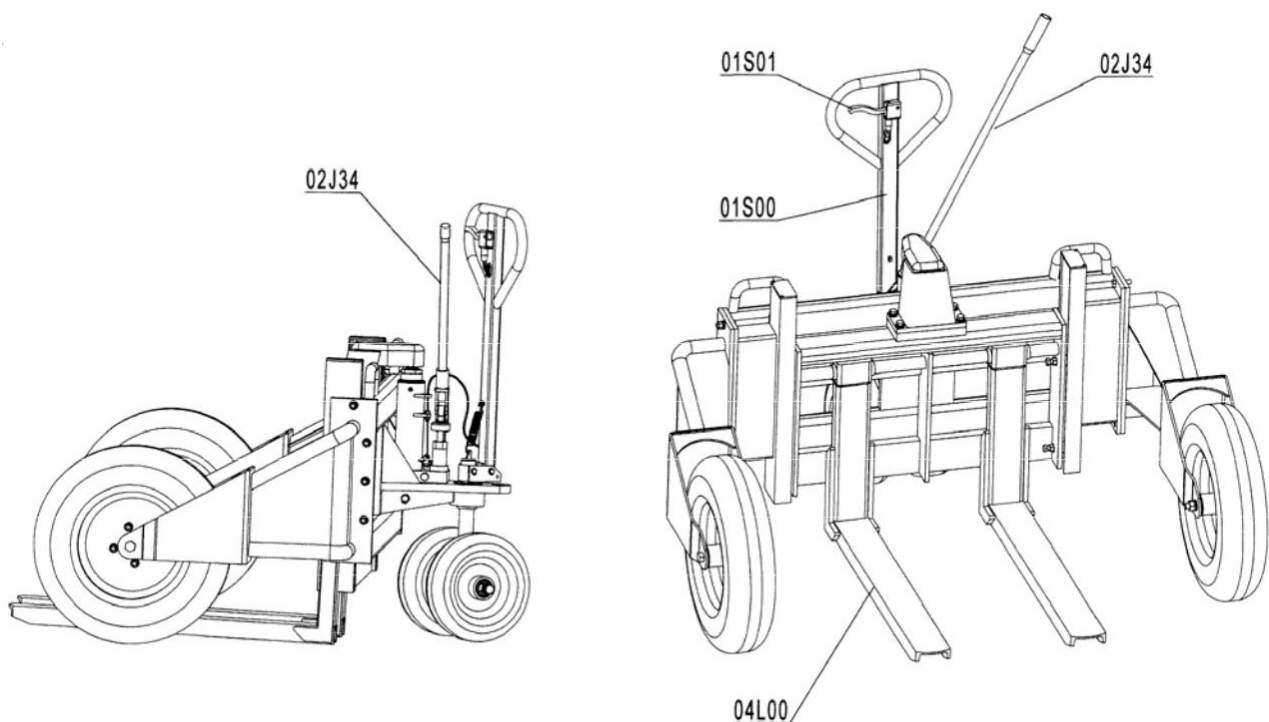
Zatáhněte oj (02J34) nahoru a dolů, vidlice se zvednou.

### 5.3 Spuštění vidlic

Dejte ovládací rukojeť (01S01) nahoru, vidlice se spustí.

### 5.4 Řízení terénního paletového vozíku

Terénní paletový vozík řídíte pohybem rukojeti (01S00).



Obr. T

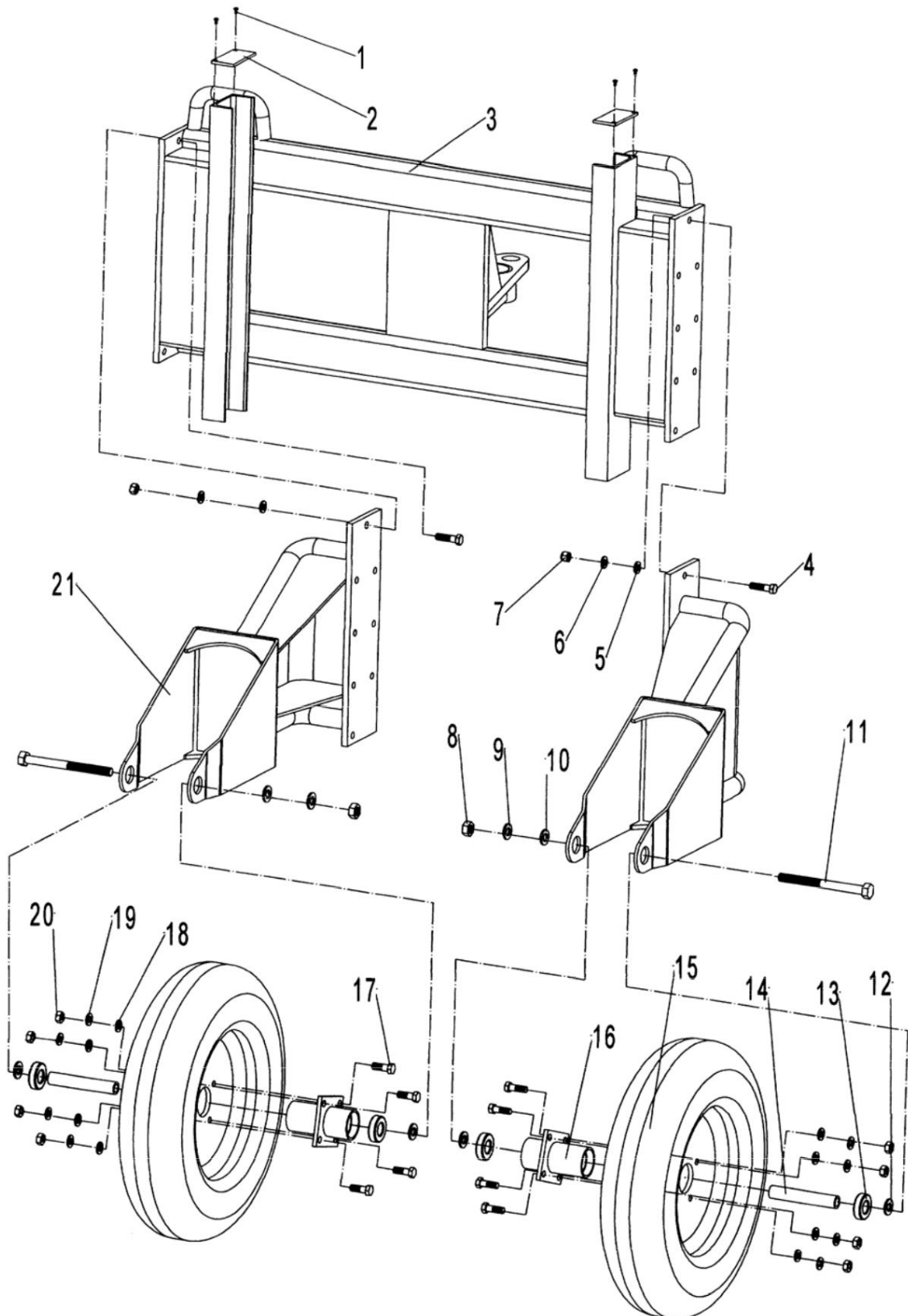
**6. ODSTRAŇOVÁNÍ PROBLÉMŮ**

Č	Problém	Příčina	Oprava
1	Vidlice nelze zvednout do max. výšky	-Nedostatek hydraulického oleje.	-Dolijte olej
2	Vidlice nelze zvednout	-Chybí hydraulický olej. -Olej obsahuje nečistoty. -Šroub(02J66) je příliš utažený, nechte Čerpací ventil otevřený. -Do hydraulického oleje se dostal vzduch	-Doplňte olej. -Vymeňte olej -Nastavte šroub(02J66). -Odvedte vzduch(viz pol. 4.2)
3	Vidlice nelze spustit	-Pístní tyč (02J01) nebo čerpadlo (02J45) jsou deformovány naložením na jednu stranu nebo přetížením  -Vidlice byla po dlouhou dobu ve vysoké poloze s nezakrytou pístní tyčí a došlo ke zrezivění a zaseknutí tyče.  - Šroub (02J66) není ve správné pozici. - Kabel (01S02) je uvolněný.	-Vyměňte pístní tyč (02J01) nebo čerpadlo (02J45).  -Pokud vozík nepoužívat, dejte vidlice do nejnižší polohy Dbejte na promazání tyče.  -Seřídte šroub (02J66). - Upevněte kabel.
4	Netěsnost	-Těsnění je opotřebené nebo poškozené. -Prasklé nebo opotřebené díly.	-Vyměňte těsnění.  -Vyměňte těsnění. Vyměňte olej.
5	Vidlice se spouští, aniž by fungoval pojistný ventil	-Nečistoty v oleji způsobí, že se pojistný ventil nemůže uzavřít.  -Některé části hydraulického systému jsou prasklé nebo děravé -Vzduch se dostal do oleje. -Těsnění je opotřebené nebo poškozené. - Šroub (02J66) není ve správné pozici	-Zkontrolujte a vyměňte znehodnocené Díly. -Odvzdušněte. (Viz pol 4.2) -Vyměňte těsnění .  -Vyměňte těsnění. (02J66).

**POZNÁMKA: NEPROVÁDĚJTE NA PALETOVÉM VOZÍKU ŽÁDNÉ OPRAVY, POKUD NEJSTE PROŠKOLENI NEBO POVĚŘENI.**

7. Seznam dílů

7.1 Tělo rámu a velké kolo



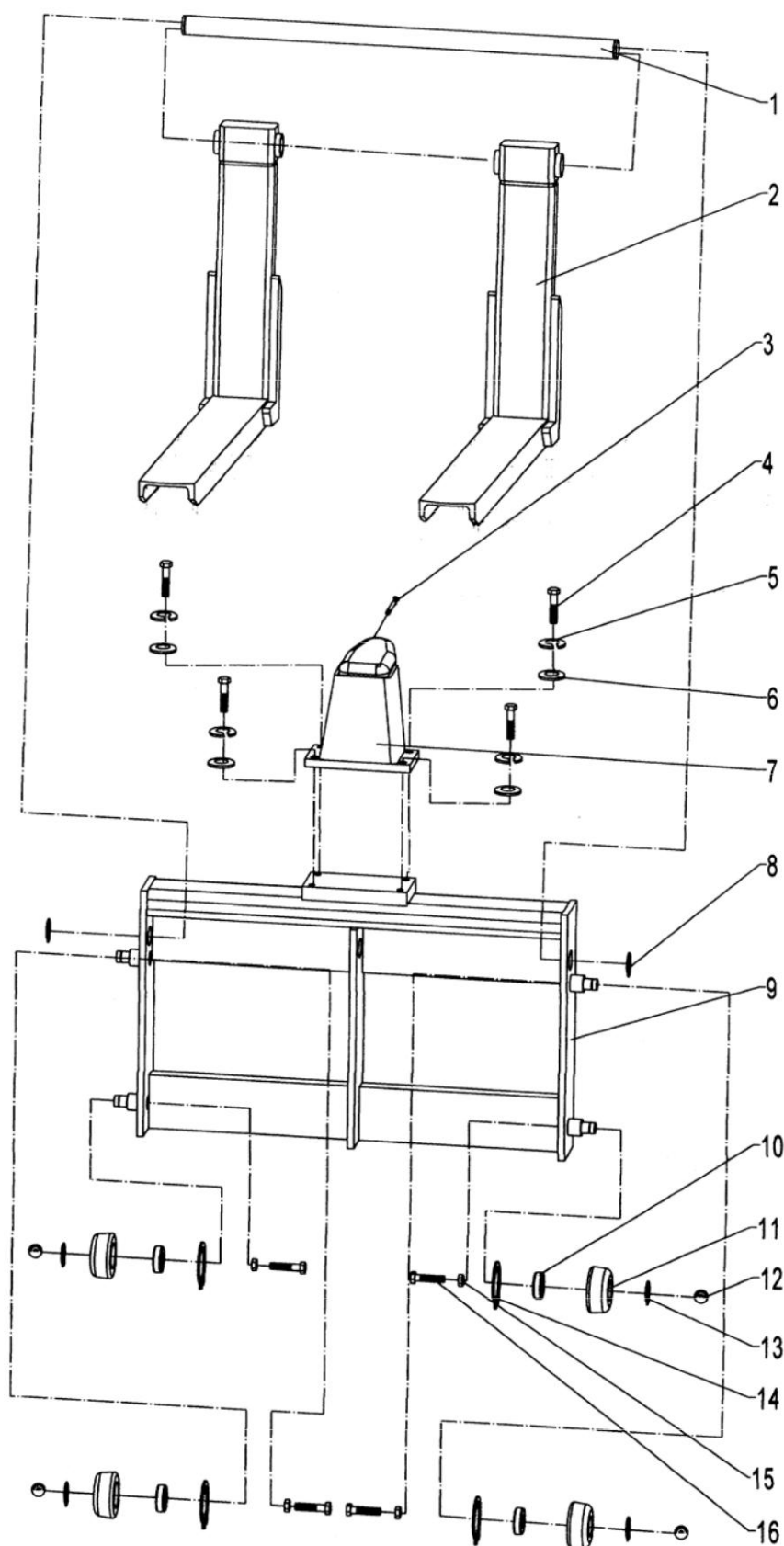


### Tělo rámu a velké kolo

Č.	Č.dílu	Popis	Počet	
1	02P00	Šroub	4	
2	03P00	Krycí deska	2	
3	05C00	Karosérie vozíku	1	
4	04C00	Šroub	16	
5	03C00	Podložka	16	
6	02C00	Elastická podložka	16	
7	01C00	Matice	16	
8	09A00	Matice	2	
9	08A00	Elastická podložka	2	
10	07A00	Podložka	2	
11	05A00	Šroub	2	
12	01A00	Podložka	4	
13	02A00	Ložisko	4	
14	04A00	Objímka nápravy	2	
15	03A00	03A01 Velké kolo	Velké kolo	2
16		03A02 Přídržná náprava		
17		03A03 Šroub		
18		03A04 Podložka		
19		03A05 Elastická podložka		
20		03A06 Matice		
21	06A00	Upevňovací rám kola	2	



7.2 Nosník vidlic

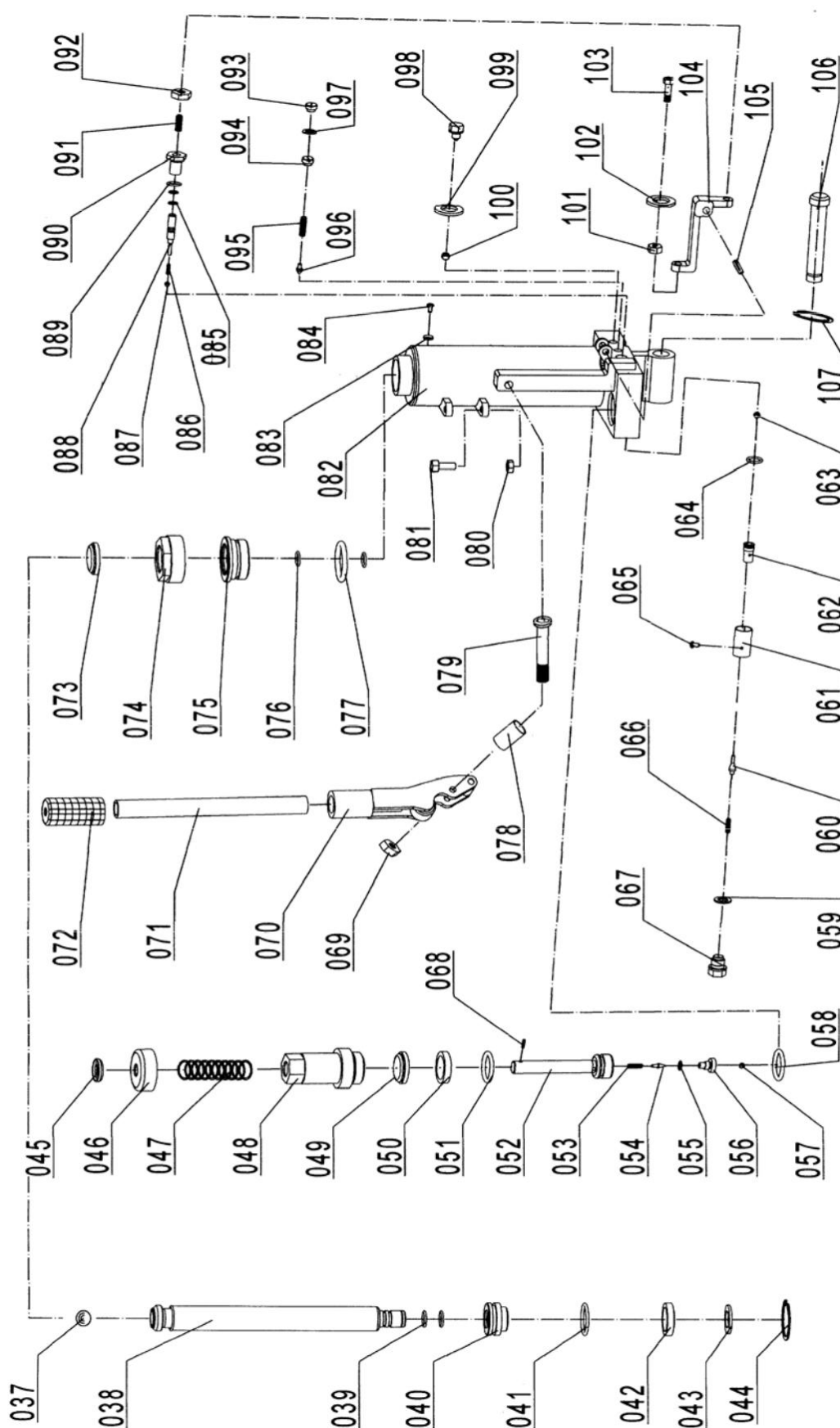


### Nosník vidlic

Č.	Č. dílu		Popis	Počet	
1	01L00		Dlouhý hřídel	1	
2	04L00		Vidlice	2	
3	05P00		Šroub	1	
4	01N00		Šroub	4	
5	02N00		Elastická podložka	4	
6	03N00		Podložka	4	
7	08N00		Husí krk	1	
8	02L00		Pojistný kroužek	2	
9	03L00		Nosník vidlic	1	
10	05N00	05N01	Váleček	Ložisko	4
11		05N02		Váleček	
14		05N03		Pojistný kroužek	
12	01P00		Ocelová kulička	4	
13	04N00		Pojistný kroužek	4	
15	01R00		Matice	4	
16	02R00		Šroub	4	



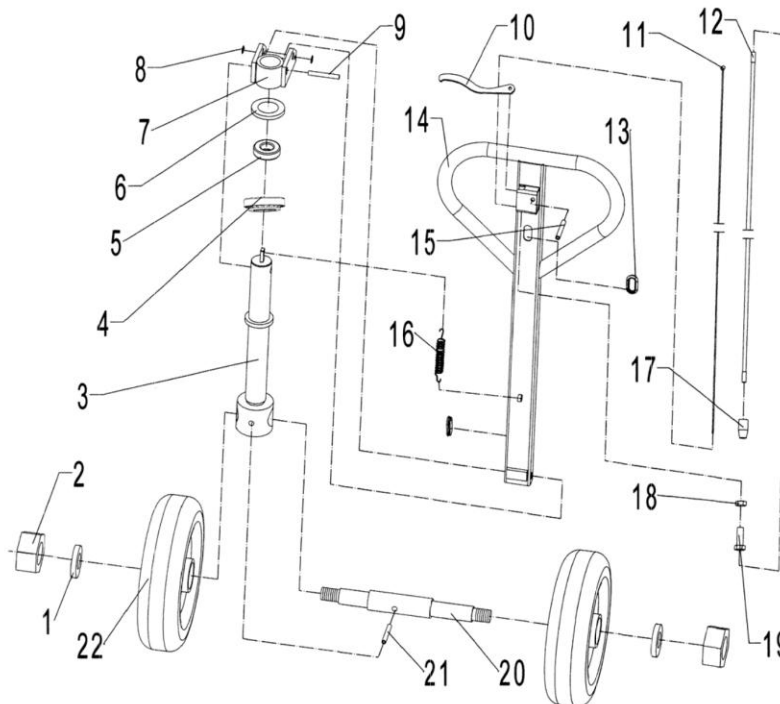
7.3 Jednotka čerpadla



**Jednotka čerpadla**

Č.	Č. dílu.	Popis	Ks	Č.	Č. dílu	Popis	Ks
1	04P00	Ocelová kulička	1	2	02J01	Pístnice	1
3	02J02	O kroužek	2	4	02J03	píst	1
5	02J04	O kroužek	1	6	02J05	Y kroužek	1
7	02J06	Podložka	1	8	02J07	Pojistný kroužek	1
9	02J08	Horní víčko	1	10	02J09	Kryt pružiny	1
11	02J10	Pružina	1	12	02J11	Válec	1
13	02J12	Prachový kroužek	1	14	02J13	Y kroužek	1
15	02J14	O kroužek	1	16	02J15	Píst čerpadla	1
17	02J16	Pružina	1	18	02J17	Vřeteno ventilu	1
19	02J18	O ring	1	20	02J19	Šroub	1
21	02J20	Ocelová kulička	1	22	02J21	O kroužek	1
23	02J22	Šroub	1	24	02J23	Vřeteno ventilu	1
25	02J24	Objímka	1	26	02J25	Lůžko ventilu čerpadla	1
27	02J26	Ocelová kulička	1	28	02J27	O kroužek	1
29	02J28	Šroub	1	30	02J29	Pružina	1
31	02J30	Šroub	1	32	02J31	Pružný čep	1
33	02J32	Matice	1	34	02J33	Lůžko rukojeti	1
35	02J34	Rukojeť	1	36	02J35	Rukáv rukojeti	1
37	02J36	Prachový kroužek	1	38	02J37	Kryt šroubu	1
39	02J38	Objímka pro pístnici	1	40	02J39	O kroužek	2
41	02J40	O kroužek	1	42	02J41	Objímka	1
43	02J42	Šroub	1	44	02J43	Matice	1
45	02J44	Šroub s otvorem	1	46	02J45	Tělo čerpadla	1
47	02J46	Těsnící podložka	1	48	02J47	Šroub	1
49	02J48	Pružina	1	50	02J49	Narážecí čep	1
51	02J50	O kroužek	2	52	02J51	O kroužek	1
53	02J52	Objímka nápravy	1	54	02J53	Hřídel bezpečnostního ventilu	1
55	02J54	Pružina	1	56	02J55	Seřizovací šroub	1
57	02J56	Šroub	1	58	02J57	Těsnící podložka	1
59	02J58	Šroub	1	60	02J59	Těsnící podložka	1
61	02J60	Ocelová kulička	1	62	02J61	Matice	1
63	02J62	Podložka	1	64	02J63	Šroub s otvorem	1
65	02J64	Deska páky	1	66	02J65	Elastický čep	1
67	02J66	Šroub	1	68	02J67	Matice	1
69	01J00	Čep	1	70	03J00	Pojistný kroužek	1

## 7.4 Rukojeť a řídicí kolečko


**Rukojeť a řídicí kolečko**

Č.	Č. dílu	Popis	Množství
1	02E00	Podložka	2
2	01E00	Pojistná matice	2
3	05E00	Tyč	2
4	05G00	Ložisko	1
5	01G00	Ložisko	1
6	02G00	Podložka	1
7	03G00	Lůžko rukojeti	1
8	04G00	Pojistný kroužek	2
9	06G00	Elastický čep	2
10	01S01	Ovládací rukojeť	1
11	01S02	Kabel	1
12	01S03	Objímka kabelu	1
13	01S04	Ochranný kryt	1
14	01S05	Oj	2
15	01S06	Elastický čep	1
16	04S00	Pružina	1
17	01S07	Kryt	1
18	01S08	Matice	1
19	01S09	Šroub	1
20	06E00	Hřídel kola	1
21	04E00	Elastický čep	1
22	03E00	Řídicí kolo	1

## Prohlášení podle směrnice 2006/42/ES

**NOBLELIFT INTELLIGENT EQUIPMENT CO., LTD.**

No.528 Changzhou Road, Taihu Sub -district, Changxing County, Zhejiang Province, China

*Tímto prohlašujeme,*

*že níže uvedené strojní zařízení splňuje příslušné základní požadavky na bezpečnost a ochranu zdraví podle Směrnice ES na základě jeho konstrukce a typu, jak bylo uvedeno do oběhu.*

*V případě změn provedených na strojním zařízení bez našeho souhlasu, ztrácí toto prohlášení platnost.*

*Popis stroje:*

**Terénní manipulační vozík**

*Typ stroje:*

**RTT12**

Podepsaný tímto potvrzuje, že uvedený ručně ovládaný průmyslový vozík je v souladu se Směrnicí ES 2006/42/EC (Směrnice o strojních zařízeních). Podepsaný je oprávněn zhotovit technickou dokumentaci a prohlašuje, že byly uplatněny následující normy, včetně normativních postupů v nich obsažených: EN ISO 3691-5:2015, ISO/ TS 3691-7:2011

Podpis oprávněné osoby/Datum:

Jim Liu



Září 16, 2019

*Vedoucí inženýr*

## Declaration according to 2006/42/EC

**NOBLELIFT INTELLIGENT EQUIPMENT CO., LTD.**

No.528 Changzhou Road, Taihu Sub-district, Changxing County, Zhejiang Province, China

*We herewith declare*

*that the following machine complies with the appropriate basic safety and health requirements of the EC Directive based on its design and type, as brought into circulation by us.*

*In case of alteration of the machine, not agreed upon by us, this declaration will lose its validity.*

*Machine Description:*                      **Rough Terrain Truck**

*Machine Type:*                              **RTT12**

The signatory hereby certifies that the specified hand powered industrial truck conforms to the EC Directive 2006/42/EC (Machine Directive). The signatory is individually authorized to compile technical documentation and declare that the following standards, including the normative procedures contained therein, have been applied: EN ISO 3691-5:2015, ISO/ TS 3691-7:2011

Authorized Signature/Date:

Jim Liu



September 16, 2019

*Chief Engineer*