

Návod k obsluze

Zdvihací stůl SP800

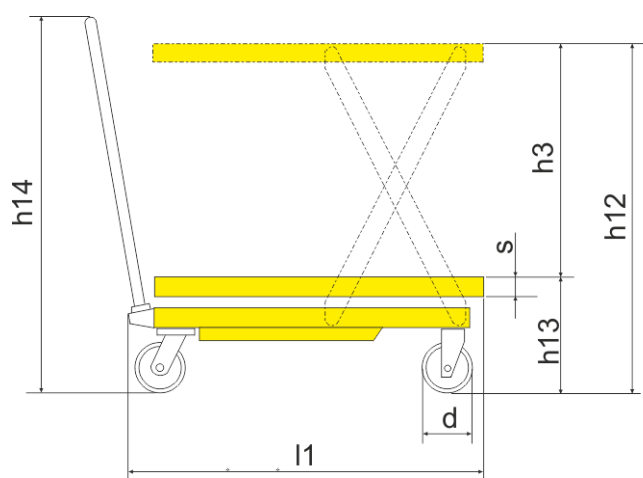
Nosnost 800 kg, výška zdvihu 1000 mm



Tento návod k použití obsahuje informace nezbytné pro provoz a údržbu zdvihacího stolu. Před zahájením provozu se ujistěte, zda znáte všechny nezbytné pokyny a zda jim rozumíte.

1. Technické parametry

Model	Sp800	
Kapacita	kg	800
Max. výška zdvihu	h_{12} (mm)	1000
Min. výška zdvihu	h_{13} (mm)	420
Výška zdvihu	h_3 (mm)	580
Velikost stolu	$l \times b_5 \times s$ (mm)	1000x510x55
Celková výška	h_{14} (mm)	996
Celková délka	l_1 (mm)	1150
Krokový zdvih		70
Průměr kola	d (mm)	150
Hmotnost	kg	115
Rozměr balení	mm	1190x630x460



1. Výstražná upozornění:

- Obsluha musí vždy vědět, zda náklad nepřekračuje maximální povolenou kapacitu zdvihacího stolu, udanou na štítku. Obsluha nesmí manipulovat nákladem, který je těžší, než udává štítek.
- Tento zdvihací stůl je určen pro přepravu a manipulaci s materiálem. Není určen pro přepravu lidí.
- Dbejte na to, abyste neměli ruce, nohy nebo hlavu pod zvedacím zařízením. Dodržujte pravidla provozu. Uvolněte pravou stranu cesty chodcům.
- Zkontrolujte, zda je náklad zabezpečený proti nežádoucímu uvolnění.
- Manipulujte pouze se stabilním nákladem se specifickou hmotností. Při přepravě kulatých nákladů je nutno použít klíny. Nemanipulujte nákladem, pokud jeho volné části přesahují plochu stolu, nebo některá část má tendenci upadnout.
- Náklad uspořádejte symetricky vzhledem ke středu stolu. To vám umožní vystředit náklad. Pokud váha nákladu není vycentrována na celé ploše stolu, může náklad ze stolu spadnout buď v zatáčce, nebo na nerovném povrchu.
- S nákladem ve zvednuté poloze pojíždějte pomalu a opatrně. Náklad spouštějte pomalu a s přehledem. Buďte vždy plně soustředěni na prováděnou práci.
- Vyvarujte se otřesů, jízdy přes nerovnosti, nezpevněné materiály a kluzké plochy. Vyvarujte se náhlého pohybu. Manipulujte lehce se všemi ovládacími prvky.
- Během spouštění zkontrolujte pravidelně komínkový (regulační) ventil a případně ho znovu seřídíte, aby se zpomalil spouštěcí mechanismus. Pokud se stůl spouští moc rychle, je tlumič pístu více zatížený než při běžném provozu. To může vést k poškození zvedacího zařízení. Nesprávné seřízení zvedacího zařízení může vést k poškození nákladu nebo vede k vážnému zranění.

2. Manipulace se stolem:

- Pomocí pedálu můžete stůl zvedat.
- Nadzvedněte pomalu ovládací páku – tím otevřete jednocestný ventil a nyní můžete stůl spustit dolů.
- Zkontrolujte před jízdou brzdy na jejich funkčnost.

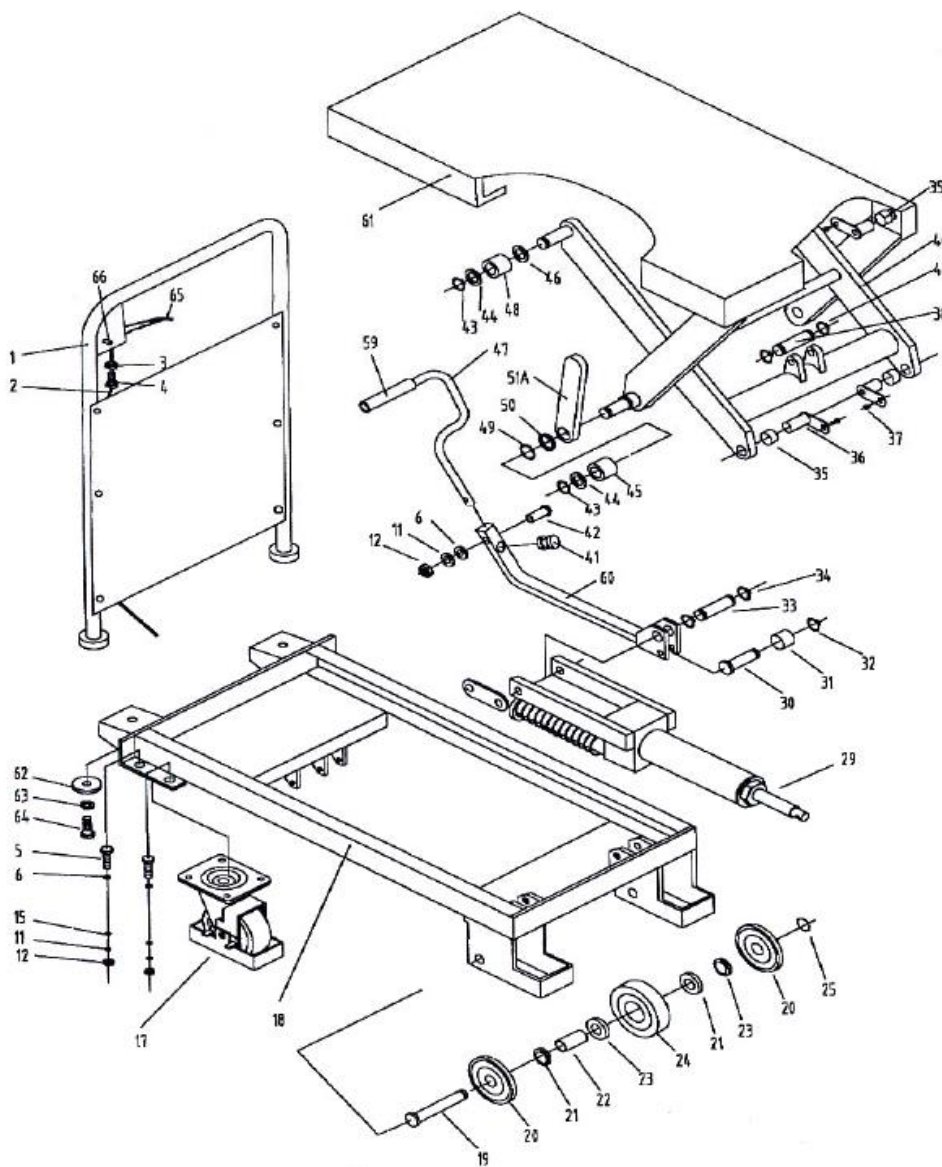
3. Oprava a údržba:

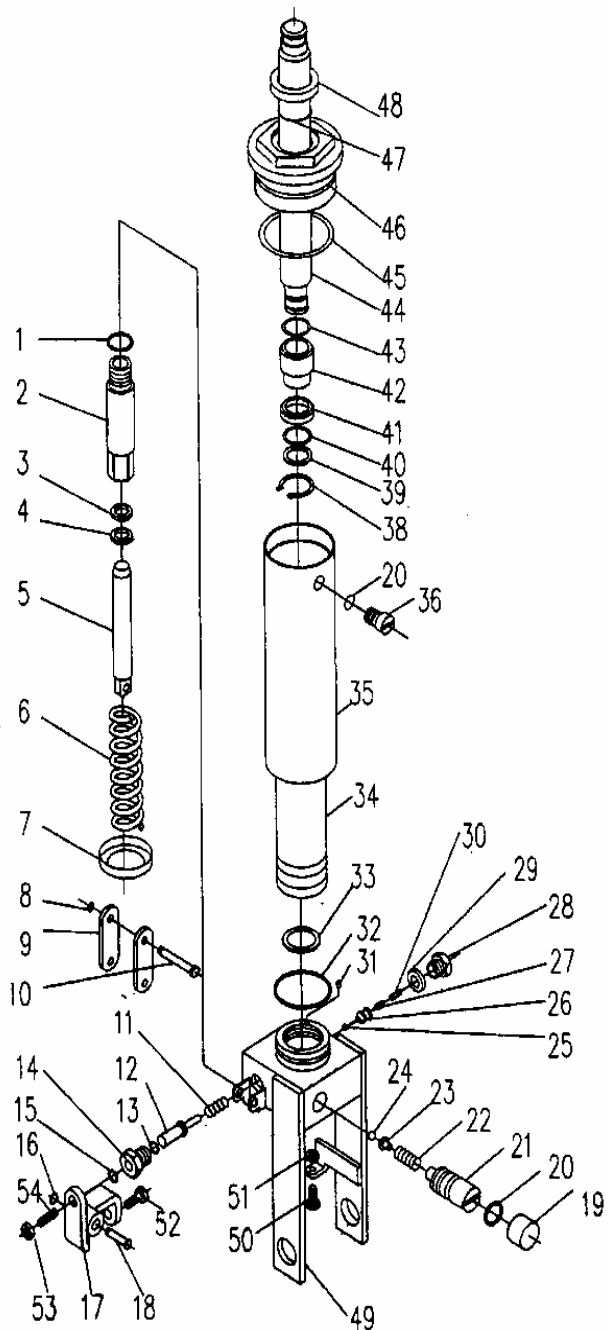
- Pravidelný program prohlídek a údržby umožní vašemu zdvihacímu stolu výkonnější provoz a prodlouží jeho životnost.
 - Pokyny pro provádění kontroly před použitím stolu:
 - Součástky stolu nesmí být poškozeny nebo deformovány.
 - Zkontrolujte brzdy na opotřebení a kola na volnoběh.
 - Namažte všechny pohyblivé součástky mazacím tukem nebo olejem.
 - Zkontrolujte hydraulický systém na netěsnost.
 - Nepoužívejte stůl, který musí být opraven. Nutnost opravy ihned oznamte.
 - Provádějte výměnu hydraulického oleje každých 12 měsíců.
- a) Olej typu YBN 32 pro použití při teplotách mezi -10°C a $+40^{\circ}\text{C}$.
- b) Olej typu YCN 32 pro použití při teplotách mezi -20°C a $+40^{\circ}\text{C}$.

4. Řešení problémů souvisejících s určitými funkcemi:

Problém	Příčina	Řešení
Stůl se nezvedá nebo nedosáhne potřebnou výšku.	1) Ocelová kulička (25) zpětného ventilu netěsní. 2) Stiskací kolík (12) tlačí s větší silou na ocelovou kuličku. 3) Nízká hladina hydraulického oleje.	1) Očistěte vývrty ventilu a vyměňte ocelovou kuličku (25). 2) Uvolněte matici (53), seříd'te znovu aretační šroub (54) a namažte olejem násadu kolíku (18). 3) Doplňte hydraulický olej.
Stůl se zvedá, ale spustí se samostatně dolů.	1) Ocelová kulička (25) zpětného ventilu a jednocestné ventily (26) a (27) netěsní. 2) Stiskací kolík (12) tlačí s větší silou na ocelovou kuličku.	1) Očistěte vývrty ventilu a vyměňte ocelovou kuličku (25) zpětného ventilu a jednocestné ventily (26) a (27). 2) Uvolněte aretační šroub (54) a namažte olejem násadu kolíku (18).
Stůl se nespouští dolů.	Stiskací kolík (12) nestiskne plnou silou, aby se die otevřely jednocestné ventily (26) a (27).	1) Uvolněte šroub (51) a utáhněte drátovod. 2) Uvolněte matici (53) a seříd'te aretační šroub (54).
Olej vytéká z místa seřizovacího šroubu.	Olejové těsnící kroužky (15) a (13) jsou poškozené.	Vyměňte olejové těsnící kroužky (15) a (13).
Netěsnost na článku čerpadla (5), na čerpadle (2) a na táhlu čerpadla (44).	Těsnící kroužky (1) (3) (47) (48) jsou poškozené.	Vyměňte těsnící kroužky (1) (3) (47) (48).

5. Technický rozpis





CE
DECLARATION OF CONFORMITY



We,
Stamp of the company

NINGBO RUYI JOINT STOCK CO.,LTD
656 North Taoyuan Rd.
315600 Ninghai,Zhejiang Prov.
People's Republic of China

Hereby declare that the following products:

Designation : TABLE LIFT TRUCK

Reference: SP800

Batch No.: 2021

Technical information : Capacity: 800kg
Max. lift height: 1000MM
Min. height of table: 420MM
Table size : 1000x510x55MM
Overall length: 1150MM

are conformed to

European Directives: 2006/42/EC
European Standard no.: EN 1570-1: 2011/A1:2014

The equipment described above conforms to the technical safety rules, which are applicable for the supply to the European Union market.


Manager
Date&signature

宁波如意股份有限公司
NINGBO RUYI JOINT STOCK CO.,LTD.

Quality Manager
Date&signature

NINGBO RUYI JOINT STOCK CO., LTD. year 2021