

Návod k obsluze

Zdvihací stůl SPT500

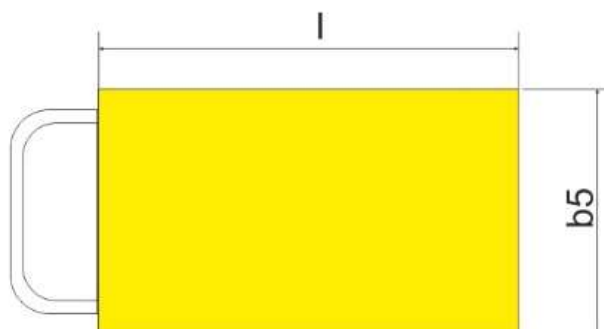
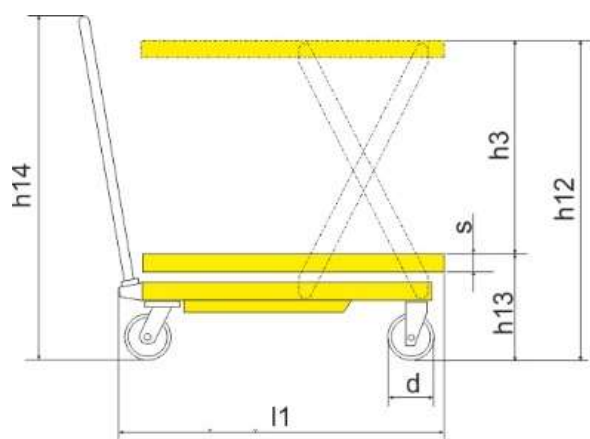
Nosnost 500 kg, výška zdvihu 915 mm



Tento návod k použití obsahuje informace nezbytné pro provoz a údržbu zdvihacího stolu. Před zahájením provozu se ujistěte, zda znáte všechny nezbytné pokyny a zda jim rozumíte.

1. Technické parametry

Model	SPT500/SPTJ500	
Kapacita	kg	500
Max. výška zdvihu	h_{12} (mm)	900
Min. výška zdvihu	h_{13} (mm)	310
Výška zdvihu	h_3 (mm)	590
Velikost stolu	$l \times b_5 \times s$ (mm)	1600x800x50
Celková výška	h_{14} (mm)	970
Celková délka	l_1 (mm)	1670
Krokový zdvih		~55
Průměr kola	d (mm)	127
Qty. / 20' kontejner	PCS	30
Hmotnost	kg	136
Rozměr balení	mm	1700x810x330



1. Výstražná upozornění:

- Obsluha musí vždy vědět, zda náklad nepřekračuje maximální povolenou kapacitu zdvihacího stolu, udanou na štítku. Obsluha nesmí manipulovat nákladem, který je těžší, než udává štítek.
- Tento zdvihací stůl je určen pro přepravu a manipulaci s materiálem. Není určen pro přepravu lidí.
- Dbejte na to, abyste neměli ruce, nohy nebo hlavu pod zvedacím zařízením. Dodržujte pravidla provozu. Uvolněte pravou stranu cesty chodcům.
- Zkontrolujte, zda je náklad zabezpečený proti nežádoucímu uvolnění.
- Manipulujte pouze se stabilním nákladem se specifickou hmotností. Při přepravě kulatých nákladů je nutno použít klíny. Nemanipulujte nákladem, pokud jeho volné části přesahují plochu stolu, nebo některá část má tendenci upadnout.
- Náklad uspořádejte symetricky vzhledem ke středu stolu. To vám umožní vystředit náklad. Pokud váha nákladu není vycentrována na celé ploše stolu, může náklad ze stolu spadnout buď v zatáčce, nebo na nerovném povrchu.
- S nákladem ve zvednuté poloze pojíždějte pomalu a opatrně. Náklad spouštějte pomalu a s přehledem. Buďte vždy plně soustředěni na prováděnou práci.
- Vyvarujte se otřesů, jízdy přes nerovnosti, nezpevněné materiály a kluzké plochy. Vyvarujte se náhlého pohybu. Manipulujte lehce se všemi ovládacími prvky.
- Během spouštění zkontrolujte pravidelně komínkový (regulační) ventil a případně ho znovu seřídíte, aby se zpomalil spouštěcí mechanismus. Pokud se stůl spouští moc rychle, je tlumič pístu více zatížený než při běžném provozu. To může vést k poškození zvedacího zařízení. Nesprávné seřízení zvedacího zařízení může vést k poškození nákladu nebo vede k vážnému zranění.

2. Manipulace se stolem:

- Pomocí pedálu můžete stůl zvedat.
- Nadzvedněte pomalu ovládací páku – tím otevřete jednocestný ventil a nyní můžete stůl spustit dolů.
- Zkontrolujte před jízdou brzdy na jejich funkčnost.

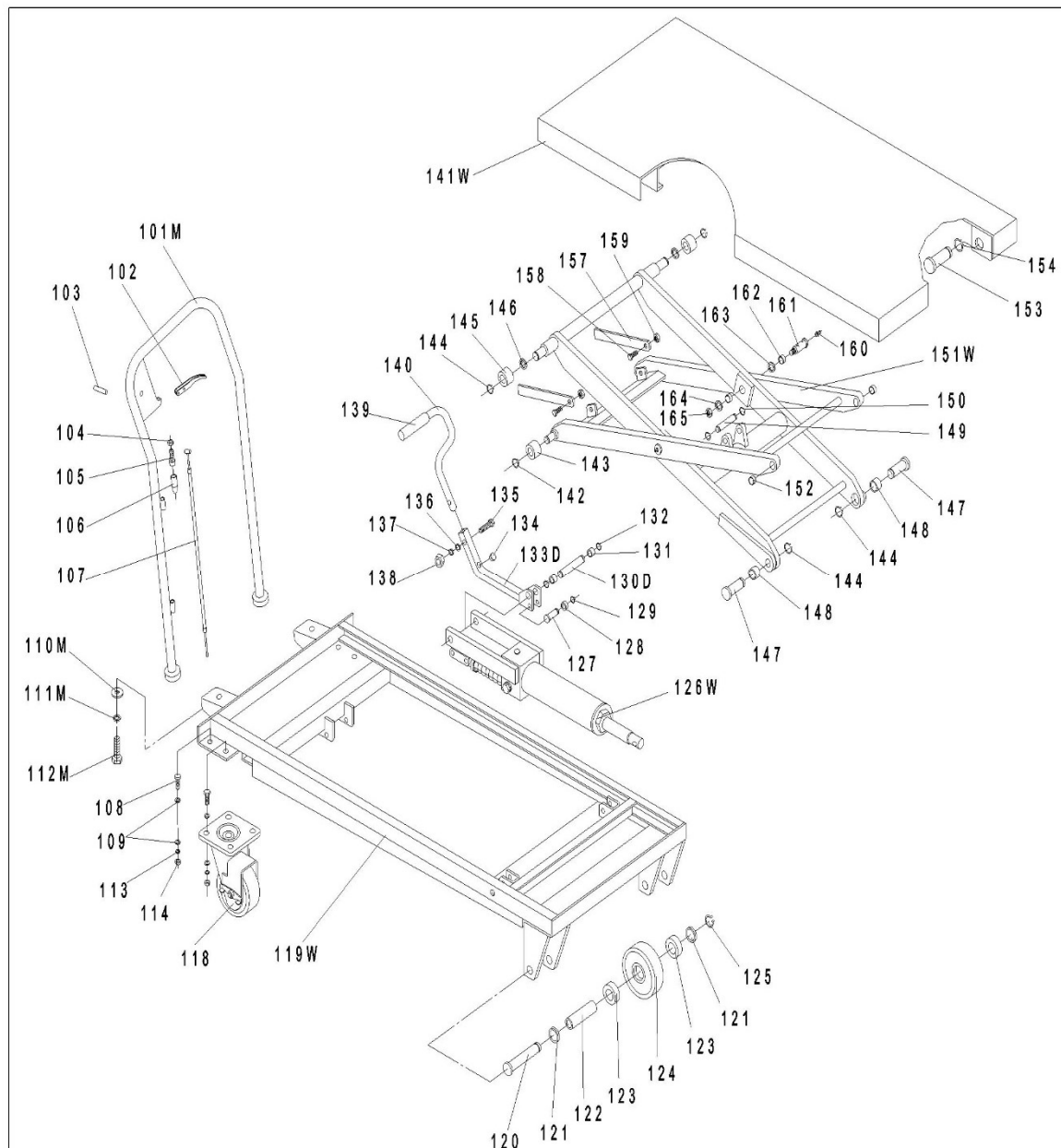
3. Oprava a údržba:

- Pravidelný program prohlídek a údržby umožní vašemu zdvihacímu stolu výkonnější provoz a prodlouží jeho životnost.
 - Pokyny pro provádění kontroly před použitím stolu:
 - Součástky stolu nesmí být poškozeny nebo deformovány.
 - Zkontrolujte brzdy na opotřebení a kola na volnoběh.
 - Namažte všechny pohyblivé součástky mazacím tukem nebo olejem.
 - Zkontrolujte hydraulický systém na netěsnost.
 - Nepoužívejte stůl, který musí být opraven. Nutnost opravy ihned oznamte.
 - Provádějte výměnu hydraulického oleje každých 12 měsíců.
- a) Olej typu YBN 32 pro použití při teplotách mezi -10°C a $+40^{\circ}\text{C}$.
- b) Olej typu YCN 32 pro použití při teplotách mezi -20°C a $+40^{\circ}\text{C}$.

4. Řešení problémů souvisejících s určitými funkcemi:

Problém	Příčina	Řešení
Stůl se nezvedá nebo nedosáhne potřebnou výšku.	1) Ocelová kulička (25) zpětného ventilu netěsní. 2) Stiskací kolík (12) tlačí s větší silou na ocelovou kuličku. 3) Nízká hladina hydraulického oleje.	1) Očistěte vývrty ventilu a vyměňte ocelovou kuličku (25). 2) Uvolněte matici (53), seříd'te znovu aretační šroub (54) a namažte olejem násadu kolíku (18). 3) Doplněte hydraulický olej.
Stůl se zvedá, ale spustí se samostatně dolů.	1) Ocelová kulička (25) zpětného ventilu a jednocestné ventily (26) a (27) netěsní. 2) Stiskací kolík (12) tlačí s větší silou na ocelovou kuličku.	1) Očistěte vývrty ventilu a vyměňte ocelovou kuličku (25) zpětného ventilu a jednocestné ventily (26) a (27). 2) Uvolněte aretační šroub (54) a namažte olejem násadu kolíku (18).
Stůl se nespouští dolů.	Stiskací kolík (12) nestiskne plnou silou, aby se die otevřely jednocestné ventily (26) a (27).	1) Uvolněte šroub (51) a utáhněte drátovod. 2) Uvolněte matici (53) a seříd'te aretační šroub (54).
Olej vytéká z místa seřizovacího šroubu.	Olejové těsnící kroužky (15) a (13) jsou poškozené.	Vyměňte olejové těsnící kroužky (15) a (13).
Netěsnost na článku čerpadla (5), na čerpadle (2) a na táhlu čerpadla (44).	Těsnící kroužky (1) (3) (47) (48) jsou poškozené.	Vyměňte těsnící kroužky (1) (3) (47) (48).

5. Technický rozpis



Rozpis dílů

Č.	popis	počet	Č.	popis	počet
101M	Handle Grip	1	136	Washer	1
102	Control Handle	1	137	Elastic Washer	1
103	Elastic Pin	1	138	Nut	1
104	Nut	1	139	Protecting Cover	1
105	Bolt with Hole	1	140	Pedal Bar	1
106	Jacket	1	141W	Table	1
107	Pull Rod	1	142	Retaining Ring	2
108	Bolt	8	143	Roller	2
109	Washer	16	144	Retaining Ring	4
110M	Big Washer	2	145	Roller	2
111M	Elastic Washer	2	146	Washer	2
112M	Bolt	2	147	Pin	2
113	Elastic Washer	8	148	Bushing	2
114	Nut	8	149	Pin	1
118	Universal Wheel	2	150	Retaining Ring	2
119W	Frame	1	151W	Fork Arm	1
120	Pin	2	152	Bushing	2
121	Washer	4	153	Pin	2
122	Axle	2	154	Retaining Ring	2
123	Bearing	4			
124	Wheel	2	157	Support Plank	2
125	Retaining Ring	2	158	Screw	2
126W	Pump Unit	1	159	Nut	2
127	Pin	1	160	Oil-Holder	2
128	Washer	1	161	Shaft	2
129	Retaining Ring	2	162	Bushing	4
130D	Pin	1	163	Washer	2
131	Washer	2	164	Washer	2
132	Retaining Ring	2	165	Nut	2
133D	Connecting Rod	1			
134	Cushion	1			
135	Bolt	1			

CE-Prohlášení o shodě



Výrobce tímto prohlašuje, že pro následně jmenované stroje
//Typ: SPT500

souhlasí ustanovení těchto směrnic EG:

souhlasí ustanovení těchto platných směrnic ES:

Směrnice evropského parlamentu a Rady 2006/42/ES a nařízení vlády č. 176/2008 Sb.

Použité normy a technické specifikace:

EN 292-1; bezpečnost strojního zařízení –

základní pojmy, všeobecné konstrukční principy

část 1: základní terminologie, metodika

EN 1570; Bezpečnostní požadavky pro vysokozdvizné stoly

Certifikováno:

TÜV Rheinland Product Safety GmbH, Am Grauen Stein, D-55105 Köln